

# 鹿児島県漁海況週報

平成22年3月18日発行(3月11日～3月17日)  
第2346報(旧暦:1月26日～2月2日/月齢25.0～1.2/潮汐:若潮～大潮)



鹿児島県水産技術開発センター  
〒891-0315 指宿市岩本字高田上160番10号  
TEL:0993-27-9212, FAX:0993-27-9218  
HP: http://kagoshima.suigi.jp/

## 【海況】

### 黒潮北縁域(薩南～トカラ群島海域)

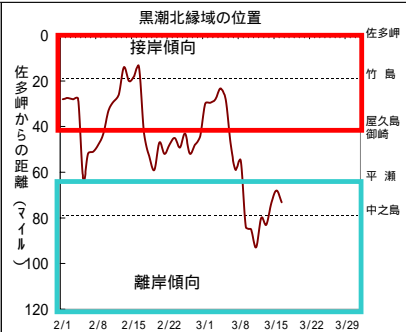
黒潮北縁域は3月16日現在、中之島の北5.8マイル付近と離岸傾向にある。

### 黒潮流軸(種子島東)

種子島東の黒潮流軸は3月16日現在、22マイル付近にある。

### 定期船等による表面水温

各海域の表面水温は、先週と比較して、黒潮流域、佐多岬、中之島、与路島で0.4～2.2 昇温、その他の海域で0.1～1.1 降温した。平年比較では黒島流域で“かなり高め”、中之島、笠利崎、与路島で“やや高め”、佐多岬、屋久島御崎で“やや低め”、その他の海域では“平年並み”となった。



### 表面水温

定点名	実測値	先週比較	平年比較	評価
黒潮流域	23.1	+0.7	+0.9	かなり高め
鹿児島	16.3	-0.2	-0.1	平年並み
佐多岬	17.3	+0.4	-1.2	やや低め
竹島	18.9	-0.1	-0.6	平年並み
屋久島御崎	19.5	-1.1	-0.7	やや低め
中之島	22.5	+2.2	+0.7	やや高め
笠利崎	21.4	-0.2	+0.4	やや高め
与路島	21.3	+0.4	+0.4	やや高め
与論	21.4	-0.2	+0.3	平年並み
甌海峡	16.9	-	-	-
甌島西	16.9	-0.5	-	-

鹿児島 - 那覇定期客船観測は3/16～17  
串木野 - 甌定期客船観測は3/17  
甌島西(浮魚礁)観測は3/18

## 【漁況】

### 定量網

甌海域では、ブリ(8～9kg)が2日間のみ80～100尾/日の入網。西薩南部海域では、カンパチ(0.8～1.5kg)が30尾/日、ゴマサハ(600g)が20kg/日、チヌ(600～700g)が100～600kg/日、1日のみブリ(4～6kg)が50kg、ブリ(1kg)が50kg、サワ(0.4～1.5kg)が1.2トンの入網。鹿児島湾口部薩摩半島側では、マアジ(60～100g)が1～3.7トン/日、ブリ(1kg)が10～60kg/日の入網。鹿児島湾口部大隅半島側では、マアジ(100～200g)が週計で10トンの入網。大隅半島東部海域では週計で51統がアサ、カクチイワシ、マアジ小主体に20トンの入網。志布志湾南部海域では週計でカクチイワシ、アカマス、マアジ主体に4.2トンの入網。

### キビナゴ刺網

甌海域では、3～6箱/隻・日の漁。西薩南部海域では、多い船で10箱/隻・日の漁。

### トビウオロープ曳網

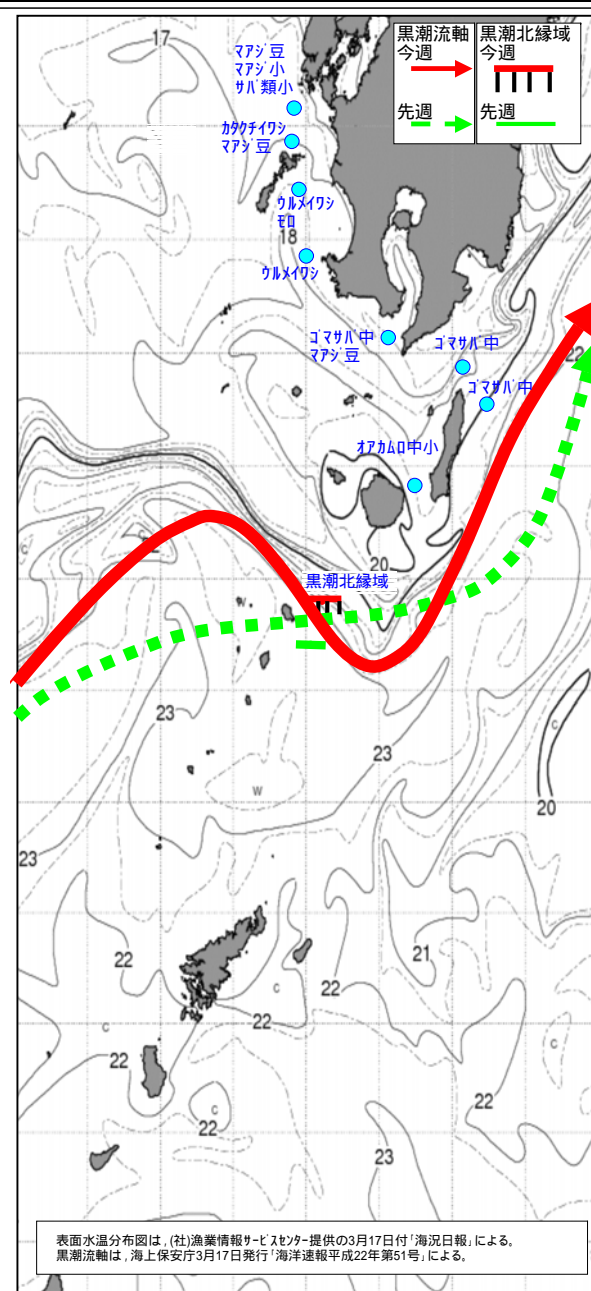
種子島海域では、大比を100～250箱/統・日の漁。屋久島海域では大比を110～190箱/統・日の漁。

(まき網、棒受網、カツオ竿釣の漁況は下記の記事に記載しています。)  
業種別・漁港別水揚げ状況

漁業種類	漁港	隻数	漁獲量(トン)	漁場	魚種組成(%)	1日1統	評価	前年同期(第2294報)			
								前週 隻数	前週 漁獲量	前年同期 隻数	前年同期 漁獲量
旋網	阿久根	大	6	121	牛深沖 縄瀬 野間池沖	マアジ41 マアジ小34 サハ類小10	20.2	3	44	2	24
		中	3	23	縄瀬 甌東	カクチイワシ68 ウルメワシ17 モ8	7.8	4	20	11	59
	枕崎	大	0	-			-	1	32	3	331
		中	14	316	種子島東 立目崎沖 島間沖 種子島北	ゴマサハ中45 マアジ豆18 オアカム15	22.6	8	190	13	515
	内之浦	中	0	-			-	0	-	0	-
	山川	中	0	-			-	0	-	0	-
計	大	6	121			20.2	4	76	5	355	
	中	17	339			20.0	12	210	24	574	
東海旋網	阿久根	0	-			-	0	-	0	-	
	枕崎	1	24	オアカム90 メダ19		24.4	0	-	2	295	
棒受網	阿久根	22	77	阿久根沖 長島	ウルメワシ57 マアジ中31 カクチイワシ12	3.5	3	7	15	15	
	内之浦	0	-			-	0	-	0	-	
定量網	内之浦	51	20	カマス28 カクチイワシ25 マアジ小11		0.4	45	28	53	33	
刺網	阿久根	大	4	甌 牛深沖	キビナゴ100	0.1	45	2	83	6	
		小	1	150	カツオ中88 カツオ小10		150.0	0	-	0	-
カツオ竿釣	枕崎	小	0	-		-	0	-	4	115	
		海旋	0	-			-	2	2,062	1	835
	山川	中	2	5	カツオ小75 キルダ22		2.7	2	5	1	27
		海旋	4	938	カツオ小82 キルダ9 カツオ中7		234.5	0	-	1	815
海外旋網	瀬戸内	小	-	-		-	-	-	-	-	

## その他

西薩海域では、刺網でチダイ(400g)を10kg/隻・日、1日のみカワリ(100g)を100kg/隻、延縄でチダイ(100～500g)を25～30kg/隻・日、トヨリ(700～900g)を7kg/隻・日の漁。西薩南部海域では全体で、ごち網でチダイ(1～2kg)を20～30尾/日、チダイ(300g)を50～100kg/隻・日の漁。曳縄でカツオ(1.5kg)を30尾/隻・日の漁。志布志湾海域では、底曳網でハヒ(0.5～1.5kg)を20～30kg/隻・日の漁。熊毛海域では、一本釣りでチダイ(3～5kg)を4～5尾/隻・日、レンコダイ(200～300g)を多い船で30～40kg/隻・日の漁。奄美南部海域では、2～3日操業の旗流しでソデイカ(10kg)を30～50ハイ/隻、キルダ(30～42kg)を3～6尾/隻、ピンガ(15kg)を5～9尾/隻、1日操業の旗流しでソデイカ(10kg)を10ハイ/隻・日の漁。



表面水温分布図は、(社)漁業情報サービスセンター提供の3月17日付「海況日報」による。  
黒潮流軸は、海上保安庁3月17日発行「海洋通報平成22年第51号」による。