

大正八年度事業報告

鹿兒島縣水產試驗場

大正八年度鹿兒島縣水産試験場事業報告

目次

漁撈部

鯉餌料鑑漁業試験……………一

鱈延繩漁業試験……………八

鮪延繩漁業試験……………三

小型發動船漁業試験……………三

松島丸建造……………三

鯖釣漁業試験……………二九

旗魚延繩漁業試験……………三五

瀬魚延繩漁業試験……………四

製造部

鱈節製造試験……………五一

布糊製造試験……………五

附すべきの製造試賣、原藻軟化法、浸水軟化ニ於ケル水溫研究、漂白試験

鹿尾菜製造試驗……………八三

養殖部……………三

海苔養殖試驗……………七

蛤試賣試驗……………九

調查部……………一〇

海洋調查……………一〇

開聞岬屋久島間橫斷觀測……………一〇

鹿兒島灣內神瀬沖定點觀測……………一八

東西海面ノ觀測……………三

講習指導……………三

鯉節製造講習、鯉節製造設備改良指導、布糊製造講習、蛤、龍蝦移植指導

大正八年度鹿兒島縣水產試驗場事業報告

漁撈部

鯉餌料鯉漁業試驗

試驗趣旨 鯉漁業ハ本縣水産物中主要漁獲物ニシテ往年發動機漁船ニ革リテヨリ年一年進歩シ之ニ要スル餌料モ鯉ヨリ鯉ニ代リ其需要益増加シ常ニ供給ノ潤澤ナラサルニ影響スルトコロ大ナルヲ以テ大正元年度ヨリ餌料鯉ノ供給ヲ豐富ナラシムルタメ其漁法ノ改良ト新漁場ノ開發ヲ目的トシ年々試驗ヲ繼續シ大正三年ヨリハ專ラ揚繰網ヲ用ヒテ試驗シ既ニ片浦灣、出水郡沿海ノ鯉漁業ノ開發ニ貢獻シ鹿兒島灣内ノ漁業亦著ルシク發達スルニ至リ山川港附近ニ於テハ從來ノ八田網ヲ廢シ揚繰網ニ改メタルモノ本春迄ニ六張ニ達シ常ニ優良ノ結果ヲ示シツ、アリ從ツテ本場ノ試驗モ大正六年ヨリハ春季該方面ノ試驗ハ當業者ニ漁具ヲ貸與シ普及ニ專ラ力メ本年ハ更ニ未ダ本網ノ行ハレサル櫻島附近ヨリ其北部灣奥ニ於ケル使用ノ適否ヲ試驗セリ

試驗方法 使用ノ揚繰網ハ網目二十三節乃至二十五節ニテ浮子方全長百六十八尋高サ魚取三十六反翼網最高三十八反ニテ夜間集魚燈ニヨリ魚群ヲ誘集納獲スルヲ主トシ又晝間覗水器ニヨリ魚群ヲ挿索圍繞スル方法ヲモ併用ス漁船ハ網船二隻手船二隻火船二隻活籠船一隻ヲ用ヒ漁夫四十名ヲ要ス春季ノ貸與試驗ハ漁具ノミヲ貸與シ其他ハ被貸與者ニ於テ一切ノ準備ヲナシ漁獲高ノ二割ヲ本場ニ納付セシムルコト、シ肝屬郡牛根村ノ當業者ニ貸與シ秋季ハ揖宿郡喜入村ノ當業者ト約シ漁夫漁船ヲ當業者ヨリ漁具ヲ本場ヨリ提供スル共同試驗ノ方法ニ由リ收益分配ハ總漁獲高ヨリ漁夫

食費燈油費等諸雜費ヲ引去リ殘額ノ十分ノ四ヲ本場ニ十分ノ六ヲ當業者ニ分配收得スルコト、セリ

試驗經過成績 春季ノ貸與試驗ハ八年三月二十三日準備ヲ終リ廿四日櫻島ノ南側東櫻島村湯之灣沖ニ漁業シ八籠

ノ漁獲アリシモ次夜火付不良トナリ對岸垂水村小濱沖ニ亘リ試驗セシモ同様且風波ノタメ施網難ク四月二日ヨリ五日迄ハ鹿兒島灣ノ北部牛根村沖ニ魚群多シトノ報ヲ得出漁セシモ「タレクチ」少量ヲ得ルノミニテ稍モスレバ火付不良ノ傾向アリ再ビ櫻島ノ南側垂水村海瀉沖ニ回航同月九日迄ハ可ナリ漁獲アリシモ爾後荒天又ハ火付不良ノタメ漁獲ヲ見ルニ至ラズ既ニ同附近ノ漁季ヲ經過セルユヘ五月七日山川港ニ轉シ同八日湊沖ニ漁業セルニ暗礁笠瀬ニ網ヲ纏絡破損セシメ終ニ同十二日ヲ以テ終漁スルノ止ムナキニ至レリ期間中ノ全漁獲高ハ餌鯉十八籠死鯉四百斤價格九百八十二圓ニシテ被貸與者モ損失ヲ見タリ期間中櫻島南側海瀉沖ハ鯉群少キニアラズ四月下旬ヨリ山川港附近ノ如キ各網大漁ヲ見ルノ有様ナリシモ本年ハ本網ノ普及ヲ專ラトセントシ前年ト異ル當業者ナル八田網組ニ貸與シ特ニ指導上注意ヲ加ヘタルモ漁夫ハ本漁具ニ對スル經驗ナキタメ操業ノ機敏ヲ缺キ漁夫交替ノ事故モ頻發シ櫻島南側海瀉沖ノ漁獲モ見ルベキナク又山川港附近好漁ノ報アルモ自己ノ郷里ニ遠カルタメ稍モスルハ出漁ヲ逡巡シ漸クニシテ出漁セルモ網ノ繰揚操作敏捷ナラサルタメ網ヲ暗礁ニ罹ラセ破損セル等全ク夫等ノ原因ニ歸スヘキモノナリ唯海瀉沖ハ從來本網ヲ使用セル例ナク揚繰網ノ新使用區ニテ充分ナラサルマデモ若干ノ漁獲ヲ見タル例ヨリセハ相當經驗アル漁夫ニヨリ操業セハ本網ノ漁場トシテ有利タルベシ又四月初北灣牛根村沖ノ兩三回ノ試驗モ全ク前例ナキモノナルモ稍モスレバ火付不良ナリシハ尙水溫低ク海水濁セル等ノ關係ニシテ同期間本網ノ使用ハ尙疑問ナシトセズ

七月以後秋季ノ櫻島北側鹿兒島灣奧ニ於ケル共同試驗ハ七月廿八日準備ヲ整ヘ同廿九日ヨリ出漁八月七日迄ニ四夜漁業セシモ二回「タレクチ」「ウルメ」ノ少量ヲ得タルノミニテ其他ハ風波等ニ妨ラレ同月廿二三兩日白濱沖ニテ十三籠ヲ得タルモ爾後火付不良トナリ櫻島南側ニ轉シタルモ獲ルトコロナク月末ヨリ九月初メハ再ヒ白濱沖ニ夫ヨリ數根、牛

根村沖及重富沖等ニ出漁シタルモ漁獲ヲ見ス八月末後ハ出漁ニ際シ火付不良ナラサルモ旋網後網裾締括ニ當リ逃逸スル場合多ク察スルニ當時氣温ノ上昇ト灣外ヨリ來ル高温海水ノタメ水温二十七八度ニ上ボリ鱈群ハ稍モスレバ沈栖ノ傾向アリ且水深六七十尋以上ノ深海ナルヨリ火付不良ナラサル如キモ實際ニ魚群表層ニ浮ミ切ラサルニ由ルモノ、如シ尙本海區ノ高水温時ニ使用スルニ就テハ漁具ノ構造ニ講究ノ餘地アルモノト認ム試驗期間中ノ漁獲ハ餌鱈十三籠死鰻千五百七十四斤價格二百四十圓ヲ得タリ

鱈餌鱈揚線網貸與試驗漁業表 大正八年度 (櫻島近海ノ分)

月日	天候 風向力	試驗場所	從漁時間	旋網 回数	氣温 水温	比重	約漁 種類	獲物 數量	記 事
大正八年 三月廿三日	東曇 三	東櫻島村 湯之灣沖	自前三時 至前五時	一	一五、〇 一六、〇	一、〇一五六	タレクチ	七籠	肝屬郡牛根村ニテ準備ヲ終リ垂水村海瀉沖ニ向フ 火付良好
二十四日	東曇 三	東櫻島村 湯之灣沖		一	一五、〇 一六、〇		タレクチ	七籠	火付不良漁獲ナシ海瀉小濱ニ至リ網乾テナス
二十五日	西晴 一	同		一	一五、〇 一六、〇		タレクチ	七籠	荒天休漁
二十六日	曇	垂水村小濱沖			一三、五 一六、五		タレクチ	七籠	點火集魚ニカメタルモ火付不良施網スニ至ラス 午前三時出漁江ノ島沖ニ至リシモ荒天トナリ施網 ニ至ラス前三時江ノ島ニ避泊ス
二十七日	曇	垂水村小濱沖			一三、五 一六、五		タレクチ	七籠	點火セシモ前日同様ノ天候ニテ中止シ避泊ス
二十八日	雨	同 江ノ島沖					タレクチ	七籠	荒天休漁
二十九日	雨	同					タレクチ	七籠	櫻島近クニ至リシモ風波強ク操業不能ノタメ古 里ニ入ル
三十日	西晴 三	同					タレクチ	七籠	海面靜カナリシ牛根沖好漁ノ報ニ接シ午後十二 時同村境ニ着ス
三十一日	晴	同					タレクチ	七籠	
四月一日	東曇 二	東櫻島村古里沖		一	一六、〇 一七、〇		タレクチ	七籠	

鱈餌料鱈漁業試驗

二十五日	晴	一曇	同	境	沖	自后十二時半 至前二時	一	一四・九 一七・五	一〇四九	前〇時ヨリ點火投網セシモ稚鯉ニテ網目ヨリ逸出ス 前夜ト同シク魚体小ナルタメ投網セス附近八田網ニハ少漁アリ 火付良好ナルモ魚群前日ト同様ニ付投網セス海面濁ス 荒天休漁 牛根發古里ニ向フ后七時着 火付不良投網ニ至ラス 前七時半山川ニ向フ后七時知林島着 前十時山川着 火付良好投網セシニ下ケ潮急ニシテ網ヲ笠瀬ニ纏絡破損一部ヲ失ヘリ 湊ニテ網修繕ニ着手セシモ容易ナラス 鹿兒島ニ歸リ貸與試験ヲ終了セリ
二十六日	晴	一曇	同	同	同	自后七時 至				
二十七日	晴	二	同	同	同					
自二十八日 至五月三日	晴	二	同	同	同					
四日	晴	二	同	同	同					
五日	晴	一	同	同	同					
六日	晴	一曇	同	同	同					
七日	晴	曇	同	同	同					
八日	晴	北東二	同	同	同					
自九日 至十一日	晴	北東二	同	同	同					
十二日	晴	北東二	同	同	同					

鯉餌鰮揚線網共同試験漁業表

大正八年度

(櫻島北側ノ分)

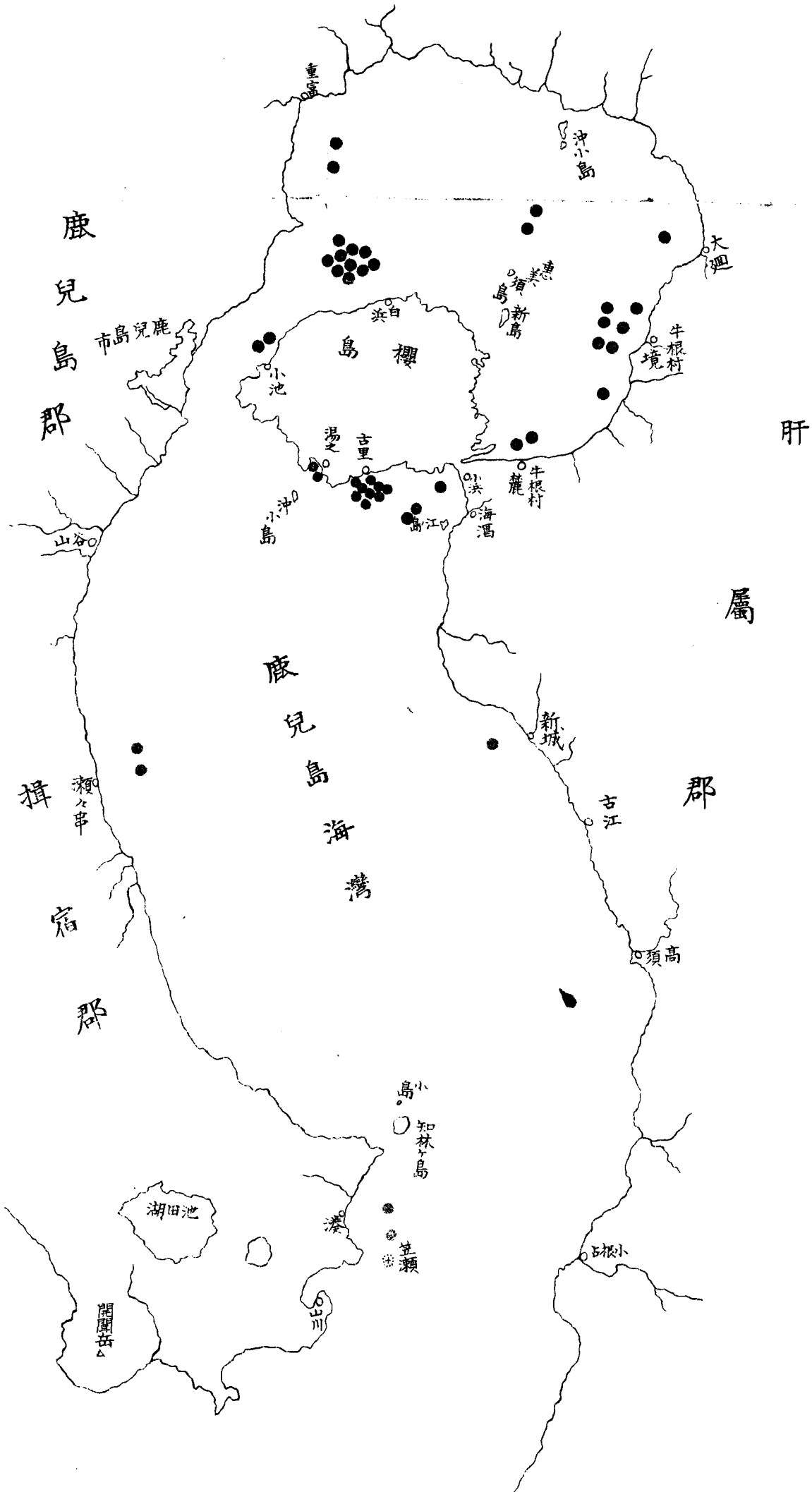
月日	天候 風向力	試験場所	従業時間	回数 網	気温	水温	種類 漁獲物	数量	記	事
大正八年 七月廿八日									準備ヲ了ヘ竹島丸ニテ漁船七隻ヲ曳キ今和泉村ヨリ鹿兒島港ニ入ル	
二十九日									后五時發西櫻島赤水ニ入り后七時ヨリ神瀬南側ニ出漁セシモ急潮ニテ漁獲ナシ	
三十日									前五時半西櫻島白濱ニ向ヒ活籠ヲ運ヒ當分同地ヲ根據トシ出漁スルコト、ス	

三十一日	三十日	二十九日	二十八日	二十七日	二十六日	二十五日	二十四日	二十三日	二十二日	自廿一日	六日	五日	四日	三日	二日	三十一日
晴西北	晴ナシ	晴北東一	晴	晴	晴南東一	雨北東二	曇北東一	晴北東一	晴北東一		晴東一	晴四一	曇南西三	曇南々四		
同	西櫻島村白濱沖	同	櫻島南側エヒス 沖小島ノ中間	肝屬郡新城村沖			同	同	同	同	同	同	同	同	同	同
		自后九時	自前〇時 至前五時	自前一時 至前二時十分				自前二時 至前四時半	自前二時 至前四時半		自前四時 至前五時	自后七時 至后八時		自前二時 至前五時半		
一	一	一	一	一	一	一	一	一	一	一	一	一	一	一	一	一
二七、〇	二五、五	二七、〇	二五、五	二六、五			二七、〇	二七、〇			二六、〇			二六、〇		
二六、五	二六、四	二六、四	二六、四	二六、四			二六、五	同	タレクチ		二七、〇 ワルメ	セクロ		二七、〇 タレクチ		
少量	一籠		少量	一籠			四籠	九籠			二六二斤	三〇斤		少量		
魚体大ニシテ餌ニ適セス鹿兒島市ニ鮮魚トシテ賣却ス	附近ノ八田網ニハ可ナリノ漁獲アリ	火付真好ナリシモ投網ニ際シ魚群逸散ス	火付真好ナリシモ糺混入セシタメ漁獲ヲ減セリ	火付真好ナリシモ投網ニ際シ魚群逸散ス	火付真好ナリシモ投網ニ際シ魚群逸散ス	火付真好ナリシモ投網ニ際シ魚群逸散ス	火付不長投網セス八時第二回ヲ試ミタルモ同様ニ付九時消火中止ス	火付不長投網セス八時第二回ヲ試ミタルモ同様ニ付九時消火中止ス	火付不長投網セス八時第二回ヲ試ミタルモ同様ニ付九時消火中止ス	火付不長投網セス八時第二回ヲ試ミタルモ同様ニ付九時消火中止ス	月明季ト荒天ノタメ休漁	潮流西へ緩ナリ	強風雨ヲ交へ后五時半鹿兒島ニ入ル	漁場潮向西水深九十尋	后五時發白濱ニ到ル	荒天休業 鹿兒島港ニ入ル

揚繰網漁場圖

大正八年度

始良郡



● 施網位置ヲ示ス

九月一日	北々東一	晴	同	同	10.0	36.9	同	火付不長トナリ投網ニ至ラス 荒天休漁
二日	南東三	曇	同	同		26.9	同	火付不長投網ニ至ラス
三日	南東三	曇	同	同		26.9	同	火付不長投網ニ至ラス 后四時牛根村境着
四日	南東一	曇	同	同			同	火付不長ニ了ル
五日	ナシ	曇雨	牛根村境沖	同			同	火付不長ニ了ル
六日	ナシ	晴	福山村大廻沖	自前二時 至前四時半	1	26.8	大タレ 少 量	漁場水深九十三―百掌潮流南へ緩ナリ附近地曳 網ニハ二三籠ツ、ノ漁アリ
七日	西一	晴	牛根村境沖	自前二時 至前四時半	1	23.5	同	火付良好ナレト漁獲ナシ 谷山方面へ轉流ノ目 的ニテ出發ス
八日	西二	晴	喜入村瀨々串沖	自前二時 至前四時半	1	24.5	同	火付不長漁獲ナシ
自九日 至十九日								月明ニ付休漁
二十日	北一	晴	西櫻島村 赤生原沖			25.0	同	后七時櫻島赤生原着同沖ニ出流セシモ火付不長 前七時四十分重富着同夜十一時ヨリ點火ス
二十一日	北一	晴	同			25.0	同	火付不長漁獲ナシ
二十二日	北一	晴	始良郡重富村沖			25.0	同	投網后魚群逸散シ漁獲ナシ
二十三日	北一	曇雨	同			25.0	同	前六時重富發鹿兒島入港
二十四日	曇		同				同	火付不長投網ニ至ラス
二十五日	北一	晴	喜入村瀨々串沖	自后七時 至后十一時			同	同
二十七日	北一	晴	同	自前二時 至前五時			同	本日ヲ以テ試験ヲ終了スルコト、ナル

鯉餌料鯉漁業試験

鱧延繩漁業試驗

試驗趣旨 本縣沿海ハ各種ノ鱧ニ富ミ從來其從漁地トシテハ谷山、川尻、白澤津、西加世田、東串良、甌島、種子島等ナルモ多クハ地先海面ニ入込ムモノヲ漁業スルニ止マリ規模小ナリ唯谷山、川尻ニ於ケルモノハ漁業規模大ニシテ漁業者モ多ク各地ノ漁場ニ亘リ漁業シ遠クハ種子島東南海面ニ及ベリ去レド鱧ノ栖息狀況ヨリ見ルトキハ漁場ノ開發スベキモノ多ク從漁船ノ増加ヲ圖ルノ要アルヲ以テ本場ハ大正四年後本試驗ニ着手シ爾來川尻ニテハ大正六年ヨリ谷山ハ本年ヨリ小形發動船ヲ用キ漁場ハ七島ノ一部ニモ及ビ好績ヲ擧ゲ漸次同種漁船ノ増加ヲ見ルニ至レルヲ以テ近年本試驗ハ主トシテ種子、屋久島東南海ヨリ七島方面ノ新漁場ノ漁業ニ付試驗シツ、アリ

試驗經過 試驗船ハ竹島丸(十九噸三十馬力)ニテ船長以下十二名乘組鱧延繩ハ全部鮪延繩ニ供用セル三年以後ノ延繩ヲ充當シ一鉢長五百尋枝繩十本付ニ改造セルモノ二十鉢ヲ使用シ八年四月十六日ヨリ五月中ハ種子島、屋久島方面ニ六月ニ入り口永良部島及口之島方面ニ亘リ四月十二日終了前後五十八日中開聞岬屋久島間ノ橫斷觀測ニ四日ト山川港碇泊中他船ノ衝突ニ由リ生セル船体修理ニ六日計十日ヲ費ヤシ殘日數中荒天休泊ヲ除キ二十八日間漁業ニ從事シ前後八回操業シ鱧七十三尾鮪五尾價格四百四十二圓八十錢ヲ得タリ

試驗成績 本試驗ノ漁獲物ハ甌兒島市又ハ谷山魚市場ニアラザレバ有利ニ販賣シ難キタメ山川港ヲ中心トシ此間ヲ往復セザルベカラス同港ヨリ種子島、屋久島漁場迄片路五六十海里ヲ距テ更ニ口之島以南ニ在リテハ百海里以上ノ遠航トナルタメ昨年ヨリ試驗季ヲ早メ比較的海上平穩期ニ於テセルタメ稍ヤ所期ノ出漁ヲ爲シ得ルニ至レリ本年ノ試驗位置中屋久島吉田沖ハ投繩後荒天トナリ四日目ニ揚繩セルタメ漁獲ヲ見ル能ハサリシモ其他ハ毎回出漁ニ漁獲アリ殊ニ口之島ニテハ一航海二回ノ漁業ヲ爲スヲ得タルモ爾後天候ノタメ出漁ヲ阻止セラレ之ヲ再ビスルノミナラズ以南ノ

鳥礁ニ及フ能ハサリシナリ

本年漁獲ノ鱣ハ「ツマリ」「シュモク」最モ多ク其他ハ「ツマシロ」「ヒラカシラ」「マダラ」「トシカリ」「ウハフカ」等ニシテ「マダラ」ノ如キ下等種ヲ見ルハ獨リ口之島漁場ニシテ前年試験ト一致セルモ本年同島ニ於テ「ヒラカシラ」「ツマシロ」等稍ヤ良種ヲ得タルハ注意スヘキ事實ナリ

本年ノ漁獲ハ前年ニ比シ出漁期間永ク回数ヲ増加セシタメ鱣二十五尾價格百三十餘圓ヲ増加セシモ毎回平均ノ成績ハ前年ニ劣レリ之ハ主トシテ投繩後天候不良トナリシ場合多カリシモノニシテ爲ニ鱣回游ヲ妨ケラレタルモノ、如シ餌料ハ鯖鱒ヲ用ヒ時日移リ止ムヲ得ザルトキハ之ニ加摺使用セシニ鯖ノ加摺シタルモノハ魚糶リ劣リ鯖ト鱒ハ同時ニ試ミサリシニ成績ノ差ヲ認メ難キモ鱒ニ於テ生鮮ナルモノト加摺セルモノトノ差ハ著ルシキモノヲ見サリシナリ

鱣延繩漁業表

大正八年

竹島丸

月日	天候 風向力	漁場 符號	漁具 使用時	漁具 數	水面 長	水温 比	海流 流速	漁獲 深	餌料	種類	數量	價格	記 事
四月十六日	晴 南東二	イ	自后四時卅分	一	三三〇	三〇	南	三	サハ				前十一時廿分山川港發屋久島ニ向ヒシモ天候險惡ノタメ引返ス
十七日	雨 北東五												荒天休泊
十八日	晴 東二												前九時餌買ノタメ頼桂村脇浦ニ至リ假泊
十九日	雨 北東三												天候險惡ノタメ山川港ニ入ル
二十日	晴 南東三												前十時發后四時半屋久島一湊ニ入ル
二十一日	曇 南二								サハ				鱣鱒交リ百二十尾買入后四時發吉田沖ニ投繩六時十分一湊ニ入ル

鱣延繩漁業試驗

鐵延繩漁業試驗

至自 至十 十八 日日	十 日日	九 日日	八 日日	七 日日	六 日日	五 日日	四 日日	自三 至五 月三 日日	二 十九 日日	二 十八 日日	二 十七 日日	二 十六 日日	二 十五 日日	二 十四 日日	二 十三 日日	二 十二 日日					
南曇 五	南曇 三	晴曇 三	晴曇 二	晴曇 二	晴曇 一	晴曇 二	晴曇 一	南曇 四	南曇 二	晴曇 二	北曇 四	曇曇 南	曇曇 西	曇曇 南	晴曇 南	曇曇 南	晴曇 南	曇曇 南	曇曇 南	曇曇 南	
						ホ	ニ					ハ	ロ								
						至前七時五分	至前十一時 自后四時半	自后七時				至前七時五分 自后六時半	至前十時十分	至前十一時廿分 自后六時							
						一六三、六	一〇〇、二 一〇六、五	一六三、〇 一〇七、四				一六三、六	一〇〇、六	一六三、〇 一〇六、八							
						一〇六、七東緩	一〇六、五東急	一〇七、四東急				一〇六、八東急	一〇六、六東急	一〇六、八東急							
						シ ツ ユ モ グ	シ ン ガ リ	ツ ン ガ リ				ツ ン ガ リ	ツ ン ガ リ								
						七 三 四 二 一 四						三 三	三 二 二 一 五 五								
												一 四 三 〇									
<p>前六時二十分發七時ヨリ揚繩ニ着手セシモ 高浪ノタメ引揚ケタルマ、ニテ七 時二十分一湊ニ入ル</p> <p>荒天休泊</p> <p>前六時半發漁場ニ至リ揚繩ニ着手十一時二 十分終了セシモ僅ニツマシロノミ殘レ ルモアリ流獲ナシ</p> <p>前八時半發漁場ニ至リ五時四十分投網着 手八時熊野ニ入ル</p> <p>前六時十分發九時ヨリ揚繩十一時四十分 終了漁況思ハシカラサルエ宮ノ浦ニ向ヒ 后三時十分發五時同浦北々西二湊ニ出投網 前六時半揚繩着手十時十分終了漁獲物賣却 ノタメ山谷ニ向后九時半着</p> <p>前時取替ノタメ鹿兒島港歸着</p> <p>前時二十分發屋久島ニ向ハントセシモ海化 模樣トナリ山川港ニ入ル</p> <p>荒天休泊</p> <p>前八時半發伊座敷ニテ脚ヲ買入后六時宮ノ 浦沖ニ至リ投網八時一湊ニ入ル</p> <p>前六時半發漁場ニ向ヒ揚繩十一時終了直ニ高 崎沖ニ向ヒ后四時着投網五時五十分熊野 浦ニ入ル</p> <p>前六時發揚繩着手十一時四十分終了漁獲物 賣却ノタメ山谷ニ向フ</p> <p>石油積込ノタメ鹿兒島ニ入ル</p> <p>后一時五十分發六時山川ニ入ル</p> <p>前七時發伊座敷ニテ餌用脚買入同地假泊</p> <p>海化模樣トナリ前七時十分發再ヒ山川港ニ 入ル</p> <p>荒天休泊</p>																					

鮪延繩漁業試驗

計							
其 マシ シロ 他	セ ラカ シラ	ト ンガ ラ	マ シ ユ モ ク	ツ ニ モ ク			
					一 三 四 六		
					二 三		
					}		
					四二八〇〇		

試驗趣旨 本縣種子島東南海面ニ於ケル鮪漁業ハ明治四十四年度ヨリ累年ノ試驗ニ由リ漁場ノ價值ヲ明ニセシタメ民間從業船モ増加シ大正四五年度ハ川邊郡鯨船ノ漁閑利用トシテ從業スルモノ多ク盛況ヲ呈セシモ六年後鯨漁季ノ延長トナリ本漁業ニ移ルモノ著ルシク減シ本年ハ僅カニ二隻トナリジモ昨年ヨリ之レニ代リテ小型發動船ノ從業スルモノヲ出シ本年ハ其數十隻ニシテ今後増加ノ傾向アリ此間本場ノ試驗ハ其漁場ノ範圍、漁獲ノ狀況ヲ明ニスルト共ニ之等民間船ノ經營ヲ指導助長スルヲ目的トシ試驗シツ、アリ

試驗經過 試驗船ハ發動機關三十馬力付ノ竹島丸ニヨリ船長以下十二名外ニ主任者一名乗組鮪延繩ガ一鉢長二百四十尋枝繩九本付ノモノ三十二鉢ヲ準備シ大正八年十一月十九日ヨリ種子島熊野浦ヲ根據トシ同年三月八日迄ノ間同島東南海面ニ十八航海シ鮪外雜魚ヲ合シ百六尾金額二千六百三圓餘ヲ得タリ

試驗成績 本年試驗船ノ初漁ハ十一月二十八日ニシテ昨年ニ比シ二十四日早キモ其前中旬ニ於テ一時大鮪ノ來游多ク好漁ニ會シタル漁船アルモ本船出漁當初ハ水温二十三度八ヲ示シ暖流ノ影響ハ沿岸六七哩ノ沖迄ニ及ビ寧ロ時季尙早キカノ感アリテ魚群減シタルモ十二月ニ入りテハ水温ハ二十二度九ヨリ二十一度三ニ低下シ黃肌鮪ノ漁獲多ク一月ハ水温益下降シ二十度四ヨリ十九度三トナリ前年ノ例ヨリ見レバ愈々好漁季ニ入りタルモノ、如ク考ヘラレシモ東ヨ

リ西ニ亘ル強風荒天屢々起リ僅カニ三航海ヲ爲セルニ過キス中旬ヨリハ「トンボ」鮪モ稍ヤ増加セシモ天候ニ妨ラル、
 コト多ク二月ニ入りテモ同様ナリシガ漸ク中旬ヨリ出漁回数増加シ水溫ノ如キモ益下リ熊野浦ノ北増田沖漁礁ノ如キ
 ハ十八度ヲ示シ本船ハ一網ニテ旗魚七尾ノ好漁ヲ見タルコトアリ猶「トンボ」鮪ノ漁獲増加セリ期間中ニ於ケル試験船
 ノ漁獲高ハ前掲ノ如ク前年ニ比シ減少セルモ之レ本年ハ十一月中ノ好漁ヨリ之ニ會セル能ハサリシト一二月中ノ天候
 前年ニ比シ著ルシク不良ニシテ出漁ヲ妨ラレタルニ由レリ民間漁船中亦同様ノ成績ニ止マレルモノアルハ初期早ク出
 漁シタルモノ、如キ四千圓乃至六千圓ノ漁獲ヲ爲シタルモノ少カラザリシ

漁場水溫比重觀測

本漁業ト水溫比重ノ關係ハ密接ナルモノアルヲ以テ出漁ノ都度表面水ニ就キ觀測ヲ爲シツ、

アリ本年漁獲位置ノ水溫比重ハ

- 十一月 水 溫 二十三度八
- 十二月 水 溫 二十一度八乃至二十二度九 比 重 一、〇二五九三乃至一、〇二七二
- 一月 水 溫 十九度三乃至二十度四 比 重 一、〇二六〇二乃至一、〇二六二七
- 二月 水 溫 十八度五乃至二十二度二 比 重 一、〇二六四九乃至一、〇二六八四

ニシテ本年ノ漁獲ハ水溫十八度五乃至二十三度八ノ間ニ在リ尙漁場附近ノ水溫配置ハ左ノ如シ

月 日	熊野浦ヨリ 針路	全 深五	全 深五	全 深七	全 深五	全 深十	全 深五	全 深九	全 深七	全 深五	全 深二十	全 深廿二	全 深五	備 考
二十 一 八 日	南東微東	三、五	三、八	三、〇	三、〇	三、一	三、五	三、五	三、〇					當日氣溫十四度八—十七度
七 二 日	東	三、〇	三、六	三、〇	三、六	三、九	三、八	三、八	三、〇					十四度—十七度
八 同 日	東微南	三、一	三、五	三、三	三、三	三、五	三、一	三、一						十四度—十六度

二同 十七日	二同 十六日	二同 十一日	十同 六日	四二 日月	二同 十六日	二同 十日	十九 年一 月九 日	二同 十五日	二同 十三日	十同 八日	十同 五日
東南東	同	東北東	同	東南東	東南微東	同	同	東南東	同	東微南	東南東
		一八、〇		一八、五	一九、七	一八、〇	一八、三	二〇、八	二〇、六	二二、五	二二、〇
	二七、五	一八、〇	一九、五	一八、五	一九、七	一九、三	一九、五	二二、〇	二〇、八	二二、八	二二、五
	二七、八	一八、五		一九、八	一九、六	一九、五	二〇、三	二二、二	二二、二	二二、五	二二、五
一九、三	二七、八		一九、五	二〇、〇	一九、六	二〇、二	二〇、三	二二、三	二二、六	二二、〇	二二、〇
二〇、五	一八、二			一九、八	一九、六	二〇、五	二〇、四	二二、二	二二、二	二二、三	二二、三
	一八、五		一九、五	一九、八	一九、六	二〇、五	二〇、四	二二、二	二二、二	二二、三	二二、三
二〇、五		一八、五		一九、九	一九、六	二〇、五	二〇、五	二二、二	二二、二	二二、三	二二、三
二〇、五	一八、五			二〇、二	一九、六	二〇、五	二〇、四	二二、二	二二、二	二二、三	二二、三
ク	ク	ク	ク	ク	ク	ク	ク	ク	ク	ク	ク
十四度五—十五度	十一度—十三度五	十二度—十三度五	十一度七—十三度五	八度九—十三度	十二度—十三度	九度六—十三度	十二度—十三度四	十四度—十五度	十度八—十四度	十二度—十二度五	十二度五—十二度二

鮪ノ種類

本年ハ前年ト異リ「トンボ」鮪多ク黄肌鮪、目鉢鮪ノ漁獲少シ「トンボ」鮪ハ陸地ニ近キ淺キ枝絲ニ羅リ黄

肌、目鉢ハ沖合ノ深キ枝絲ニカ、リ一繩中ニ於テ同種ノ鮪ハ相隣レル枝絲釣ニカ、リ兩種混交スルコトナキハ前年ト

一致シ一群中兩種混游スルモノニアラサルヲ見ルベシ

鮪ノ食物

十一月三十日釣獲ノ目鉢鮪ニ付胃中含有物ヲ調査セルニ「タコ」「三角河豚」「ウシノシタ」小鯛等ヲ存セリ餌

料ハ殆ンド底柄ノ水族ニ屬スルコトハ恐ラク當時魚群ノ海底ニ沈游セルタメ漁況振ハサリシヲ語ルモノニアラサルカ

鮪ノ價格 本年ノ漁獲物ハ總テ宮崎縣油津港ニ自ラ輸送販賣セシニ價格ハ前年ヨリ昂騰シ實行良好ナリシ

十二月十九日 キワタ鮪大(十貫ヨリ十三貫) 五十五圓

二月十八日 目鉢鮪大 三十四五圓 キワタ鮪大 四十圓 小 三十七圓

トシホ鮪大 二十圓 小 二十二圓

同 二十二日 眞鮪大 四十七圓六十錢 旗魚大(十五貫以上) 七十六圓八十錢 中(十二貫以上)七十三圓

六十錢 小(十二貫以下) 六十二圓八十錢

試驗ノ收支經濟 大正八年十一月二十八日ヨリ同九年三月二十日迄ノ計算左ノ如シ

收 入

一金貳千六百〇參圓二十二錢 總 漁 獲 金

内 譯

金壹千七百五十六圓七十五錢 鮪 百 四 尾 代

金壹百圓四十六錢 鱈 二 十 四 尾 代

金七百二十八圓四十三錢 旗 魚 八 尾 代

金拾七圓五十八錢 雜 魚 壹 尾 代

支 出

一金貳千九百八拾圓八拾五錢 諸 經 費

内 譯

金九百六十九圓五十錢 漁夫給 十二名三ヶ月半分

金壹千二百六十九圓七十八錢
 金貳百五拾八圓
 金七十二圓十錢
 金百九拾七圓七拾五錢
 金百參十五圓六十四錢
 金拾貳圓八拾四錢
 金貳拾六圓六十三錢
 金拾參圓八拾參錢
 金拾貳圓六拾錢
 金四圓
 金五圓十八錢
 金參圓

差 引

金參百七十七圓六十三錢

損

失

鮎延繩漁業表

大正八年度

竹島丸

十一月九日	晴	三北	天候 風向 力符號	漁場	漁具 使用時 數	漁具 使用 水溫	比重	海流 向速	餌料	種類	漁獲 數量 本物重量	價額	記 事
請般ノ準備ヲ了シ后零時二十分鹿兒島港出帆 全三時五十五分山川港着													

輕油 參百拾壹罐代

マシノ油 五拾壹罐代

燈油 十一罐代

餌鯷 五千六百五拾尾代

全柔魚 六百四十一尾代

全平鱈 三百四尾代

機關部 消耗品代

木炭 十俵代

カーバイト 三罐代

ウエス 十反代

鹽 三俵代

米糠 三俵代

二十日	曇	三北	イ	自前七時五十分 至后五時	三三八	一〇六九	北東 急	鯿	フメ ハチ	一一	三、〇〇	漁夫雇入其他準備ノタメ滞在 全
二十一日	雨	北東 三北	イ	自前七時五十分 至后九時四十分	三三九	一〇六九	北東 急	鯿	フメ ハチ	一一	三、〇〇	漁夫雇入レ餌料鯿壹千六百五拾尾購入
二十二日	晴	北東 二北	イ	自前七時五十分 至后九時四十分	三三九	一〇六九	北東 急	鯿	フメ ハチ	一一	三、〇〇	前六時半山川發伊座敷ニ入漁夫雇入假泊
二十三日	晴	二北	イ	自前七時五十分 至后九時四十分	三三九	一〇六九	北東 急	鯿	フメ ハチ	一一	三、〇〇	北強風トナリ大泊ニ轉泊
二十四日	曇	二東	イ	自前七時五十分 至后九時四十分	三三九	一〇六九	北東 急	鯿	フメ ハチ	一一	三、〇〇	前四時五十五分熊野浦ニ向ヒ后一時五分入港
二十五日	曇	二東	イ	自前七時五十分 至后九時四十分	三三九	一〇六九	北東 急	鯿	フメ ハチ	一一	三、〇〇	荒天休泊
二十六日	曇	二東	イ	自前七時五十分 至后九時四十分	三三九	一〇六九	北東 急	鯿	フメ ハチ	一一	三、〇〇	前六時五十分熊野浦ヨリ出漁后十時半揚繩ヲ了シ熊野ニ向フ
二十七日	曇	三北	イ	自前七時五十分 至后九時四十分	三三九	一〇六九	北東 急	鯿	フメ ハチ	一一	三、〇〇	前七時熊野へ入港后荒天トナル
二十八日	晴	三北	イ	自前七時五十分 至后九時四十分	三三九	一〇六九	北東 急	鯿	フメ ハチ	一一	三、〇〇	荒天休泊
二十九日	雨	北西 二北	イ	自前七時五十分 至后九時四十分	三三九	一〇六九	北東 急	鯿	フメ ハチ	一一	三、〇〇	前七時半熊野發十一時二十分揚揚着手后九時四十分揚繩熊野ニ向フ
自三十日 至三月六日	曇	三西	イ	自前七時五十分 至后九時四十分	三三九	一〇六九	北東 急	鯿	フメ ハチ	一一	三、〇〇	前四時半熊野ニ入港全七時五十分出漁后九時四十分揚繩油津ニ向フ
八日	晴	北西 一北	イ	自前七時五十分 至后九時四十分	三三九	一〇六九	北東 急	鯿	フメ ハチ	一一	三、〇〇	后二時五十分油津入港漁獲物ヲ賣却ス
九日	晴	北北東 二北	イ	自前七時五十分 至后九時四十分	三三九	一〇六九	北東 急	鯿	フメ ハチ	一一	三、〇〇	前九時熊野へ向ヒ后九時四十分入港
十日	晴	北北西 三北	イ	自前七時五十分 至后九時四十分	三三九	一〇六九	北東 急	鯿	フメ ハチ	一一	三、〇〇	荒天休泊
自十一日 至十四日	曇	北北西 三北	イ	自前七時五十分 至后九時四十分	三三九	一〇六九	北東 急	鯿	フメ ハチ	一一	三、〇〇	前八時半發后零時二十分漁揚着延繩后九時十分揚繩熊野ニ向フ
十五日	曇	北北西 三北	イ	自前七時五十分 至后九時四十分	三三九	一〇六九	北東 急	鯿	フメ ハチ	一一	三、〇〇	前六時十分入港漁獲物ハ托送シテ外ノ浦ニ賣却ス
十六日	曇	北北西 三北	イ	自前七時五十分 至后九時四十分	三三九	一〇六九	北東 急	鯿	フメ ハチ	一一	三、〇〇	

日	天候	風向	時刻	金額	船名	乗組	備考
十七日	晴	北北西	自后十二時半 至后九時半	三三〇	ホ	北西	前八時發后十二時半投繩后九時半揚繩十二時熊野へ入港
十八日	晴	北北西	自前八時半 至后八時半	二二三	ベ	北西	前八時發十時半投繩后八時揚繩了シ漁獲物賣却ノタメ油津ニ向フ
十九日	晴	北北西					前十二時油津へ入港漁獲物ヲ賣却ス
二十日	曇	東					前五時油津發熊野ニ向ヒ后五時十分入港
二十一日	曇	東					荒天休泊
二十二日		北北東	自正八時 至后八時	元三七 一〇五九三	ト	北東	前八時熊野ヨリ出漁途中機關故障ノ爲メ全四十分迄帆走ス正午延繩后八時揚繩了シ熊野ニ向フ
二十三日	曇	北北東					荒天休泊
二十四日	雨	南東					前八時熊野ヨリ出漁同十一時十分投繩后九時揚繩了シ熊野ニ向フ
二十五日	晴	北北西	自前七時十分 至后九時	二六三 一〇三〇一	チ	北西	前三時十五分入港全十時發餌料石油其他必要品積込ミノタメ鹿兒島ニ向フ
二十六日	晴	北西					前六時鹿兒島入港
二十七日	雨	南東					迎年ニ付休泊
二十八日							正午鹿兒島發后四時四十五分山川へ入ル
二十九日	晴	北					山川ニテ餌料購入諸準備チナス
三十日	晴	北					荒天ト船員中事故ヲ生セルタメ休泊
三十一日	雨	西					前十時山川發熊野ニ向ヒシモ沖合風浪高キタメ山川ニ歸泊
一月一日	雨	西					荒天休泊
一月二日	曇	北西					前十時山川發熊野ニ向フ沖合依然風浪強キタメ大泊ニ避泊ス

十八日	晴 北北西	リ	自前十一時 至后八時半	三〇〇、五	一、〇六七	西北	鯨	フ	ト	二	二、〇〇〇	后三時風浪稍々減シタルヲ以テ大泊拔錨熊野 へ向ヒ全十時半入港
十九日	曇 北北西	リ	自前八時 至后九時半	三〇〇、五	一、〇六七	西北	鯨	フ	ト	二	二、〇〇〇	前八時熊野ヨリ全十一時漁揚着延繩后八時半 振繩了リシ熊野へ向フ
二十日	曇 西	メ	自后零時 至后九時半	二八〇、四	一、〇六〇	北	鯨	メ	ト	二	二、〇〇〇	前三時半漁揚ヨリ熊野へ入港全八時發全零時 四十分投繩后九時揚繩熊野ニ向フ
二十一日	雨 西	メ										前八時半熊野ニ入港漁獲物ヲ賣却ス
自二十二日 至二十五日												荒天休泊
二十六日	晴 北西	ル	自前九時 至后十時	三二九、三	一、〇六三	北	鯨	メ	ト	二	二、〇〇〇	前六時熊野發全九時十五分漁揚着投繩后十時 揚繩了リ天候險惡ノ兆アリ油津ニ向フ
二十七日	晴 東	ル										前六時油津入港漁獲物ヲ賣却ス荒天ノタメ滞 泊
二十八日												降雨荒天休泊
二十九日												前七時半油津發熊野ニ向ヒ后九時二十分入港
三十日	晴 北東	ル										荒天休泊
自三十一日 至二月三日												前七時熊野ヨリ出漁全十時半投繩后九時揚繩 終了全十二時熊野入港
四日	曇 北西	ナ	自前十時 至后九時半	三〇〇、二	一、〇六四	北	鯨	メ	ト	二	二、〇〇〇	荒天休泊
五日												前六時熊野ヨリ出漁全十時迄航走セシモ天候 險惡トナリシヲ以テ熊野へ引返ス
六日												荒天休泊
七日	雨 西	ナ										荒天休泊
自八日 至十日												前八時熊野發十一時二十分漁揚着投繩后九時 十五分揚繩了リ熊野ニ向フ
十一日	晴 北北東	メ	自前七時 至后九時半	二八八、五	一、〇六六	南	鯨	メ	ト	二	二、〇〇〇	前二時熊野入港荒天模様ニツキ休漁
十二日	曇 北北東	メ										荒天休泊
自十三日 至十五日												荒天休泊

銷延繩漁業試驗

日	天候	風向	時刻	位置	船名	漁獲	重量	備考
十六日	晴	北西	自前九時廿分 至前十時	南東	カ	鯉	二八、九〇〇	前七時熊野發十時漁場着投縄后九時二十分揚縄了り熊野ニ向フ
十七日	雨	一東					三六、七〇〇	前八時熊野發漁獲物販賣ノタメ油津ニ向フ濃霧ノタメ有明海ニ避泊ス
十八日	曇	北西						前七時有明海發九時半油津入港漁獲物販賣却薪水積込ヲナス
十九日	曇	北西						前四時四十分發熊野ニ向フ后五時入港
二十日	晴	北北西						荒天休泊
二十一日	晴	北	自前七時廿五分 至前八時四十分	北西	カ	鯉	一四、七〇〇	前七時發七時廿五分漁場着投縄后八時四十五分揚縄終了り后十時廿七分熊野入港
二十二日	曇	南東					七六、八〇〇	荒天模樣ニツキ漁獲物販賣却ノタメ前七時半油津ニ直ノ風浪激シク后八時内ノ浦ニ僻泊
二十三日	曇	北						前六時二十分内浦發后〇時二十分油津入港直チニ漁獲物販賣却
二十四日	晴	北西						前七時十五分熊野ニ向フ風浪高ク十時ヨリ引キ返シ外ノ浦ニ僻泊ス
二十五日	晴	北西						前五時半熊野ニ向フ后五時十五分入港
二十六日	晴	一西	自后〇時四十五分 至后十時	北東	カ	鯉	一四、三〇〇	前九時四十分發〇時四十五分漁場着投縄后十時揚縄了り熊野ニ向フ
二十七日	曇	北東	自前十時廿分 至后九時	北東	カ	鯉	三三、五〇〇	前二時熊野入港七時熊野ヨリ出漁十時二十分投縄后九時揚縄了り油津ニ向フ
二十八日	曇	北東					三七、八〇〇	后一時二十分油津入港漁獲物販賣却
二十九日	晴	三東						荒天休泊
三月一日	晴	三北						前六時油津出帆熊野ニ向フ后六時入港
自二日								荒天休泊
至六日	晴	三西						前七時三十分熊野發十時四十分投縄后八時半揚縄了り油津ニ向フ
七日	曇	三東	自前十時五分 至后五時	東	カ	鯉	一七、〇〇〇	

九	八
日	日
曇	雨
三	南東 四東
<p>前十時油津入港漁獲物賣却チナス 荒天休泊 本年鮪漁業試験ヲ終ル</p>	

記事

十二月 昨年度ヨリ鯉漁好況ニシテ一月中ニ及ベルモノアリシヲ以テ同月中ニハ鮪漁ニ轉スル船ナシ漁獲ハ十一

月中ヨリ出漁セルモノハ屢好漁ニ會シ鮪數十尾ノ漁獲ヲ爲セルモノアリ漁場表面水溫ハ二十一二度ニシテ昨年同季ヨリ一二度低シ

一 月 西ヨリ北西ノ強風季トナリ出漁不能ノ日多シ潮流ハ北西又ハ北東ニ急ニシテ能野浦ノ東十二三乃至二十數哩ニテ弗々漁事續ケリ

二 月 天候ハ一月ト同シク上旬ハ荒天多カリシモ中旬ハ風向一定セズ且強カラズ水溫ハ十八度乃至二十度トナリ中旬以降俄カニ好漁トナリ「トンボ」鮪ノ來游多ク漁場陸岸ニ接近シテ一日航海ニテ鮪四五尾約千圓ノ水揚ヲ爲シタルモノ多ク下旬同様ノ好漁ヲ見タルモ鯉漁季ニ入レルタメ鯉船ノ轉漁セルモノハ悉ク引揚タリ

三 月 水溫十八度内外トナリ漸ク漁獲乏シク例年ノ終漁季トナレルタメ多數ノ漁船ハ上旬ニテ全部引揚タリ本年鮪繩漁船ノ出漁セシモノ縣内ノ發動機船十隻縣外ノモノヲ合シ三十餘隻ニシテ漁場ハ種子島東七八哩ヨリ二十五六哩ノ間ニテ沖合ニ出漁シタルモノハ概シテ不漁ナリシ

小型發動機船漁業試験

小型發動機漁船ノ使用ニ因リ先以テ在來漁業ノ操作ヲ敏活ニシ漁場範圍ヲ擴大シ其規模ヲ改良セシメ更ニ新規漁業ニ

從事スルタメ去ル大正三年本場ハ長四十尺幅八尺深三尺五寸ノ帆船型ノ船ニ上下装置付八馬力ノ發動機ヲ据付ケ松島丸ト命名シ如上ノ試験調査ニ從事シ民間之ニ倣ヒ起業スルモノ多ク好績ヲ擧ゲツ、アルガ既ニ造船後五年ノ船齡トナリ今後ノ試験ハ更ニ堅牢漁船ヲ要スルニ至リ改造ノ必要ヲ生シタルヲ以テ本年度ハ從來ノ經驗ニ基キ實用上利便多キ設計ニヨリ長四十七尺幅十尺深四尺十二馬力ノ發動機据付ノ新「松島丸」ノ建造ヲ企劃シ造船ヲ縣下川邊郡東南方村崎造船株式會社ニ機關ヲ東京大崎日本鐵工株式會社ニ製作セシメ大正八年三月船体起工同四月三十日竣工前記機關ヲ据付試運轉ヲ了ヘ本年豫定ノ試験ニ從事セリ

以下本船仕様書圖面並ニ費額試運轉ノ結果ヲ掲記スベシ

小型漁船松島丸設計仕様書

一般計劃

本船ハ補助機關附帆船ニシテ純拾貳力石油發動機ヲ据附ケ遠洋ニ出漁シ各種ノ試験調査ニ從事スルヲ以テ船体ハ遠洋漁船検査規程ニ依リ最モ堅牢ニシ其構造ハ各肋骨ヲ敷上ニ建テ後助骨ニ外板ヲ張ルモノトス

本船々室ノ配置ハ設計圖面ノ如ク船尾ヨリ船尾船員室兼物入、炊事室、機關室、石油艙、活魚艙、漁具艙、船首船員室ノ順序ニ區劃シ各室間ニハ支水隔壁ヲ設ケ活魚艙内ニ縱通隔壁ヲ設クベシ

用材ハ充分精選乾燥シタルモノニテ節瘤腐蝕裂目等ヲ有セザル木目ノ貫通シタルモノヲ用ユベシ敲釘ハ凡テ全質金屬ノ座金ノ上ニテ敲着シ打込釘長サハ固着スベキ板ノ厚サニ倍以上トス又釘孔ハ常ニ釘金ヨリ二厘ヲ減ジタルモノヨリ大ナルベカラズ板ノ縫着ニ用フベキ落釘モ亦之ルニ準ス用釘ニシテ材料ヲ明記セザルモノハ凡テ亞鉛鍍金鐵釘ヲ用フベシ

本船ノ主要寸法

(遠洋漁船検査規程ニヨル)

長 サ 四七呎

比 例

幅 一〇呎

長サト幅 四、七〇

深 四呎

長サト深 一一、七五

第一數 九、〇

幅ト深 二、五〇

第二數 一八八〇、〇

計劃總噸數

一〇、七五

計劃速度力

五、〇浬

一、敷材 (松)

厚四寸幅中央部ニ於テ二尺四寸船首ニ於テ五寸一船尾受尻ニテ一尺三寸トス其縦椽ノ接合部ハ重量百匁ノ落釘ヲ一尺以內ノ心巨ニ配置シテ縫着スベシ

前敷ト後敷ノ接合ハ鈎形水平嵌接トシ其長サ七寸以上徑四分ノ敲釘ヲ六寸以內ノ心巨ニ二列ニ配置シテ固着スベシ嵌接ニハ中央ニ水留栓ヲ打込ムベシ

二、船首材 (赤身松)

厚サ前口ニテ五寸幅一尺六寸トス一材ヲ以テ造リ敷トハ長サ七寸ノ「かまつぎ」トシ内部ニ松根曲材ノ敷及舳ニ跨ラシメ徑四分ノ敲釘四本ヲ以テ固着スベシ中央ニハ水留栓ヲ打込ムベシ

三、戸立 (杉)

厚サ三寸圖ノ如キ形狀トシ矧合ニハ重サ五十匁ノ落釘ヲ心巨五寸以內ニ配置シテ固着スベシ敷及戸立ニ松根曲材ヲ跨ラシメ徑四分ノ敲釘四本ヲ以テ固着スベシ

四、肋 骨 (松)

天然曲材ヲ用ヒ肋骨材ノ深サ二寸五分厚三寸四分トシ頂部ニ至ルニ從ヒ次第ニ厚サヲ減ジ二寸五分角トス衝接ハ全截面ヲ有スル長サ一尺五寸以上ノ松材ヲ添材トシ徑三分ノ敲釘ヲ以テ其他ノ肋骨ト敷トノ固着ハ徑四分ノ敲釘及打込釘ヲ以テ交互ニ五寸ノ心亘ニ配置シテ固着ス但シ船首尾ニ於テハ敲釘ノミヲ以テ固着スベシ肋骨ノ心亘ハ機關室ニ於テハ一尺四寸其他ニ於テハ一尺六寸七分(二十吋)トス但シ支水隔壁ノ肋材ハ之レヲ除クコトヲ得

五、外部彎曲部縱通材

厚サ二寸幅五寸トス但シ首尾兩端屈曲著シキ部分ニ於テハ多少厚サヲ減ズルモ差支ナシ

徑三分ノ敲釘及全徑打込釘ヲ以テ肋骨一本置キニ其他ノ肋骨トハ全徑打込釘二本ヲ固着スベシ嵌接ノ長サハ二尺以上トス徑三分ノ敲釘三本以上ヲ以テ接合スベシ

六、梁受板 (杉)

厚サ二寸五分幅五寸嵌接ノ長サ二尺以上トシ徑三分ノ敲釘二本及全徑打込釘一本ヲ以テ接合スベシ又肋骨毎ニ徑三分ノ敲釘及打込釘ヲ交互ニ用ヒ固着スヘシ但梁受板ト肋骨トノ固着ニ用フル敲釘ハ舷側厚板ノ敲釘ヲ兼用ス

七、舷側厚板 (杉)

厚サ一寸六分幅六寸嵌接ノ長サ二尺以上徑三分ノ敲釘二本及全徑打込釘一本ヲ以テ接合ス
肋骨トノ接合ハ徑三分ノ敲釘及全徑打込釘ヲ以テ肋骨毎ニ固着スベシ

八、甲板梁 (松)

普通甲板梁 幅三寸二分 厚三寸二分

檣ノ前後梁及艙口及機關室前後梁三寸幅四寸縱梁及半梁三寸角 梁矢 中央部ニ於テ二寸

梁ハ梁ノ受板上鳩尾形溝ニ乗セ徑四分ノ敲釘ヲ以テ梁受板ニ固着スベシ心亘ハ肋骨心亘ノ二倍内外四尺以内トス

九、龍骨翼板 (杉)

厚サ二寸幅六寸五分トシ嵌接ノ長サハ二尺以上トシ徑三分ノ敲釘二本及全徑打込釘一本ヲ以テ接合ス

肋骨トハ肋骨一本置キニ徑三分ノ打込釘一本及全徑敲釘一本ヲ以テ固着シ其他ノ肋骨トハ全徑打込釘二本ヲ以テ固着スベシ

十、外板 (杉)

厚サ仕上ゲ一寸二分幅一尺以内トス敲釘二本及全徑打込釘一本ヲ以テ肋骨二本置キニ固着シ其他ノ肋骨トハ全徑打込釘三本宛ヲ以テ固着スベシ

外板ノ各板ハ可成船首尾ヲ通ズル横椽ナキ長材ヲ用フベシト雖モ横椽アルトキハ上下隣接スルトキハ肋骨心亘ノ三倍以上之ヲ避巨スベシ又横椽ハ外板三枚以上ヲ隔ツルニアラサレバ全一肋骨上ニ置クベカラズ

十一、甲板 (杉)

厚サ一寸五分幅八寸トス徑三分打込釘二本宛ヲ以テ梁ニ固着スベシ隣接スル甲板ノ避巨ハ甲板三梁條ヲ隔ツルニ非サレバ全一梁上ニ置クベカラズ

十二、機關室縁材 (松)

厚サ二寸五分甲板上二寸トス徑三分ノ敲釘ヲ一尺ノ心亘ニ配置シテ梁及縦梁ト固着ス甲板上諸口ノ蓋及縁材ニハ徑三分ノ鐵製環一箇宛ヲ四方ノ中央ニ取着クベシ

十三、梁壓材 (松)

厚サ二寸幅七寸トシ嵌接ノ長サ二尺一寸トス徑三分ノ敲釘三本ヲ以テ結合ス又徑三分ノ敲釘ヲ以テ甲板梁ニ貫通シテ

梁受材ト敲着シ且ツ肋骨ノ間ニ於テ舷側厚板ニ固着スベシ又舷樁柱毎ニ全徑敲釘ヲ以テ固着ス

十四、舵 床 (松)

中央ニ於テ幅一尺八寸厚八寸トシ二寸角樁材二本ヲ用ヒ針金ヲ以テ堅固ニ繫縛スベシ而テ舵床ニハ「たつ」厚サ二寸五分幅四寸ノ樁材ヲ取附クベシ

十五、張出縦通材床(松)

厚サ四寸幅三寸トシ張出縦通材ノ位置ヲ高メンガ爲メ出板床ノ下ニ全角全材ノ助臺ヲ置キ敲釘三本(徑四分)ヲ以テ甲板梁助臺出板床ヲ貫通固着スベシ出板床ハ船首尾ヲ通シテ五本ヲ裝置ス

十六、船樁柱

船体中央部ニ於テ肋骨一本置キニ船首尾ニ於テハ肋骨一本乃至二本置キニ延長シテ舷樁柱トナス頂部ニハ松厚サ一寸五分幅四寸五分ノ手摺ヲ附ス

十七、張出縦通材 (松)

厚サ二寸五分幅六寸ノ長材ヲ船尾出板床ヨリ船首臺ノ前壁迄縦通セシメ各樁床ニヨリ「ほぞ貫」トシ首尾兩端ハ徑四分ノ敲釘ヲ以テ堅着スベシ

十八、張出板 (杉)

厚一寸幅適宜トシ張出縦通材ト梁壓材上ニ横架ス但シ張出縦通材ニハ溝ヲ梁壓材ニハ任意ノ足留縦通材ヲ設ケ而シテ張出甲板ニハ諸々ニ充分ノ排水孔ヲ設クベシ

十九、船首尾肘材 (松)

側腕ノ長サ肋骨心巨ノ二倍以上トス松材肘材ヲ船首ニ一個船尾ニ二個ヲ附スベシ而シテ各肋骨並ニ戸立ニハ徑三分ノ

敲釘ヲ軸トハ打込釘ヲ以テ固着ス咽喉部ノ深サ五寸以上トス

二十、機關臺 (赤身松)

高サ八寸幅六寸長サ機關室ノ前後二肋骨間ニ延長ス肋骨毎ニ徑五分ノ敲釘ヲ以テ固着ス

二十一、檣 根

圖示ノ位置ニ縱梁ヲ附シ松材幅一尺厚サ二寸高サ甲板上五尺トシ兩側縱梁内側ニ檣幅七寸厚二寸高サ前同様トシ筒ヲ作り出シ下部ニ筒ヲ作り出シテ敷ニ嵌入ス檣材「ねこ」ヲ乗セ檣根ヲ納メ檣ヲ甲板上ニ起伏自在ナラシム

二十二、機關室

縁材上ニ松二寸五分角支柱ヲ心亘一尺以内ニ取附ケ此ノ上部ニ前記全大ノ松縱梁ヲ取附ケ此ノ外部ニ杉五分板ヲ張リ機關室圍壁トシ其兩側及前方ニ開キ戸ヲ設クベシ又大梁ヲ取附ケ機關室天蓋トス

室内ハ十六番亞鉛板ヲ張り附ケ燃焼豫防ノ裝置ヲナスベシ内部ニハ床及腰掛物入等ヲ作成ス

機關室兩側ノ甲板部ハ二重甲板張(圖面参照)物入トス

二十三、上下裝置

戸立後方ニ橫架材ヲ戸立後面ニ補強填充材ヲ適當ニ裝置シ充分堅牢ニ取附クベシ

二十四、船員室

室内ノ兩側ニ高サ一尺ノ物入棚ヲ作り中央ハ疊敷トナス様敷板ヲ設ク

二十五、炊事室

圖示セル如ク機關室ノ後方ニ設ケ竈飲料用水槽及炊事器具ヲ適當ニ配置ス

二十六、清水槽 (杉)

甲板上ニ清水槽ヲ設ケ一寸五分板ヲ以テ造リ約二石入り二個ヲ備フベシ
二十七、活魚艙

圖示セル如ク機關室ノ前方ニ三個ヲ設ケ機關室ニ近キ方ハ中央ニ縱隔壁ヲ設ケ活魚艙ノ兩側ニハ海水ノ流動ヲ良クスルタメ斜縱隔壁ヲ設クベシ

二十八、梁曲材 (松)

船尾室及機關室ニハ鐵製梁曲材幅一寸五分兩腕ノ厚サ三分咽喉部一寸トシ側腕ノ長サ一尺八寸梁腕ノ長サ一尺二寸トス其他ノ場所ニハ松梁曲材腕長サ一尺二寸側腕長サ一尺八寸トス咽喉部ヲ除キ徑三分ノ敲釘二本宛ヲ以テ固着スベシ但シ鐵梁曲材ノ代リニ全強力ヲ有スル松材ヲ用フルモ差支ナシ縱梁曲材ノ取附敲釘ノ一本ハ梁壓材ヲ貫通スベシ

二十九、塗 抹

船体ノ吃水線上ハ白色ペインノ二回塗り吃水線以下ハ毒ペイント塗トス

三十、カッタヘツト

四寸角松材兩舷ニ出スコト二尺根曲材ヲ取附ケ錨ノ引揚ゲニ備フ

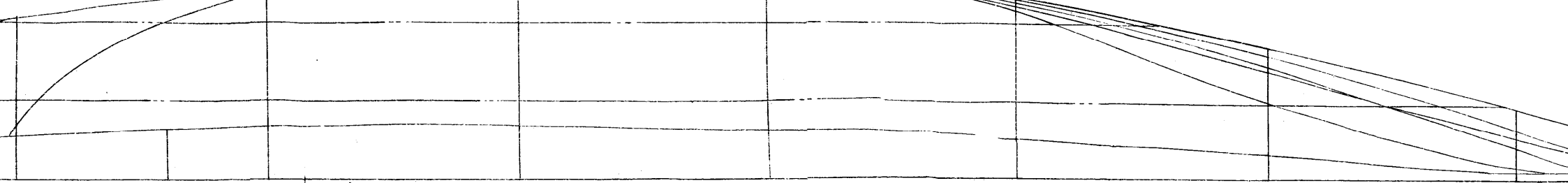
三十一、ビット (松)

松材四寸角甲板上三尺トス

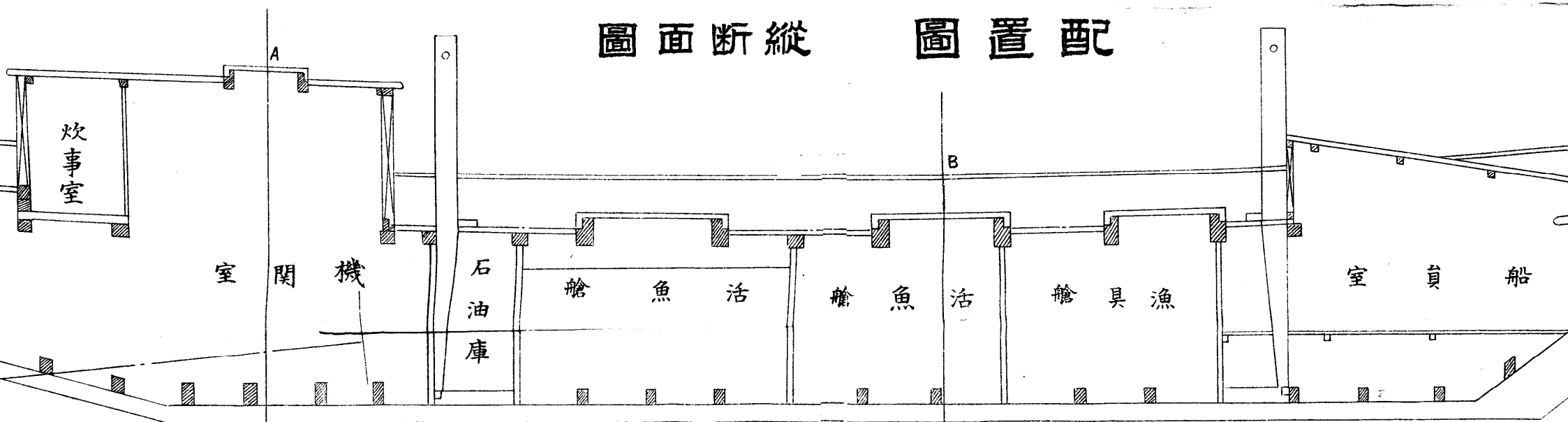
三十二、填 絮

甲板上ハ「上等ホーコン」三ツ打チトシ「ビット」ヲ流シ込ミ釘頭等ハ丁寧ニ填栓又ハ「ボテ」ヲ以テ包ム外板ハ「ホーコン」三ツ打チトシ「ボテ」ヲ以テ掩ヒ「ペイント」塗りトシ水止メヲナスベシ

三十三、諸圓材

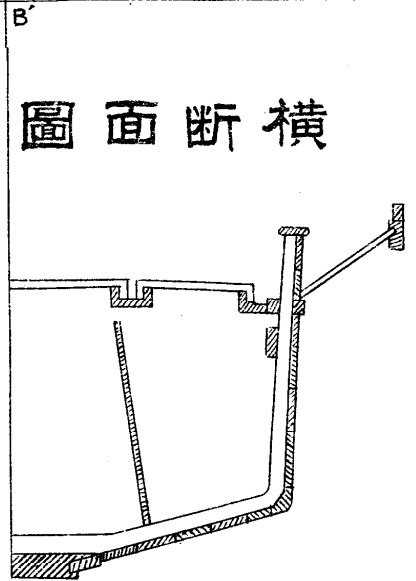
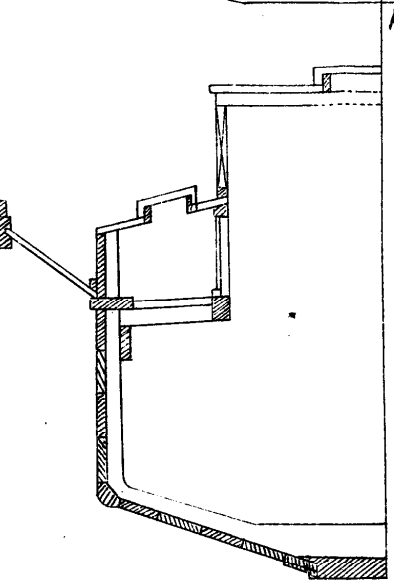


圖面断縱 圖置配



A A' 圖面断橫

B B' 圖面断橫



圖面平部上之板甲



檣二本 長二十五尺 徑七寸

桁 長十四尺 徑三寸五分

舵 檣 矧材松 長サ一丈内外 幅一尺八寸

造船機關諸費

一金四千百〇九圓七十二錢也

内 譯

金一千五百七十九圓二十錢

金二千四百八十八圓六十四錢

金六十九圓五十錢

金七圓六十八錢

金二十圓四十錢

金六圓七十錢

金七圓六十錢

船体建造費

石油發動機費

帆一枚代

機關部附屬具

錨一挺代

竈一組代

燈器二組代

試運轉ノ結果機關ノ回轉數一分間最大四二〇ニシテ其速力最高六哩經濟速力五哩五ヲ出シ之レガ機關消耗量ハ輕油一時間二升一合機關油約二合一勺始動石油約一合ニシテ之レニ其他ノ消耗費ヲ合スルモ一時間僅カニ一圓内外ヲ以テ運轉スルヲ得ベシ

一、鯖釣漁業試驗

試験ノ趣旨 本試験ハ大正四年度ヨリ開始シ屋久島及朝鮮釜山沖等ニ試験シ近年ハ本縣南方海面ノ漁場ヲ專トシ梅

吉會根、屋久島北側屋久會根、佐多岬沖ノ三方會根ニ於テセリ之レ等ハ夙ニ知ラレタル鯖ノ群集漁場ニシテ從來帆船
操業ナルヲ以テ之レニ小型發動船ヲ用ヒ操業ノ便利ヲ發揮シ且ツ經濟關係ヲ明カニスルヲ目的トシ施行セリ

試験經過 試験船ハ機關部二名漁夫八名及主任者一名乗組ミ山川港ヲ根據トシ毎夕刻漁場ニ達シ漁船位置ヲ風向ニ

立タシムルタメ潮帆ヲ入レタル後瓦斯集魚燈ヲ兩舷各三個點燈シ鹽鯷又ハ鹽鰯(タレクチクヲ可トス)ヲ餌トシテ手釣

ヲナス方法ニテ大正八年三月二十八日ヨリ從漁シ同四月二十五日迄梅吉會根ヲ主トシ同四月二十六日ヨリ同六月十九

日迄ハ三方會根ヲ主トシ僅カニ岬會根屋久會根ニ各二回丈ケテ試漁セシニ過ギズ前後八十三日中三十回從漁シ鯖二萬

八千七百七十二尾ヲ得多クハ山川港ニ賣却シ價格二千〇六十圓餘ヲ擧ゲタリ本年ハ前年ニ比シ從業期ヲ操下ゲ三月下旬

ヨリ着手セシニ當時梅吉會根ハ漁況好適ニシテ水溫二〇、〇乃至二二、八度間ニ於テ毎回好漁ニ會シ四月下旬ヨリハ

魚群愈々陸岸ニ接近シ來タルタメ三方會根ニ移リタルモ當時水溫低ク爲メニ釣獲思ハシカラザリシモ五月下旬ニ至リ

俄然漁況好適トナリ水溫二三、〇度乃至二四、五度ノ間ニ在リ漁獲多ク漸ク終漁ニ近クニ從ヒ屋久會根ニ二回出漁シ

タルモ漁況面白カラズ梅雨季ニ入レルタメ六月十九日試験ヲ終了セリ

試験成績 本年ノ漁獲ハ前記スル如ク初期ニ於テ好況ヲ呈セルモ中頃不振ノ狀態ニ陥リ末期再ビ漁況恢復ト共ニ益

々好況ニシテ結局前年度ニ比シ出漁回數ニ大差ナキモ鯖一萬五千八百二十二尾價額一千百四十四圓餘ヲ增收シ收支差

引ノ計算ハ末記掲載ノ如ク利益金七百五十七圓餘ヲ得本船ニ由ル操業ハ出漁回數ヲ増加シ潮上ニ機走シ「流シ釣」ヲ繰

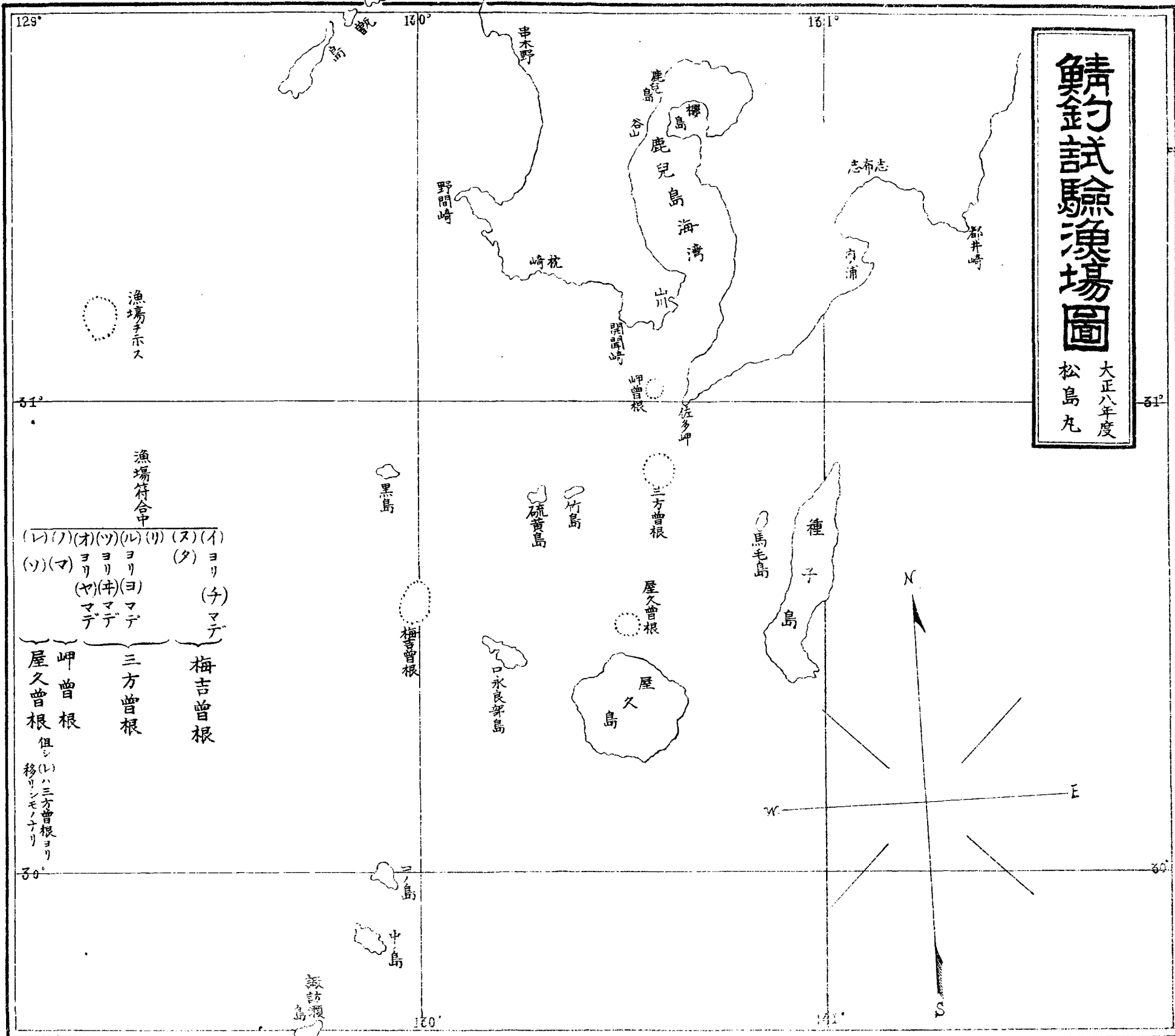
返シ得ルノミナラズ鮮魚ヲ市場ニ供給スルノ便宜一層有効ナルヲ示シツ、アリ

鯖釣試驗收支計算

(自大正八年三月二十八日
至大正八年六月十九日)

鯖釣試験漁場圖

大正八年度
松島丸



漁場指示

漁場符令中

(レ)	(リ)	(オ)	(ツ)	(ル)	(リ)	(ヌ)	(イ)
(イ)	(マ)	ヨリ	ヨリ	ヨリ	(夕)	ヨリ	(子)
		(ヤ)	(キ)	(ヨ)			マデ
		マデ	マデ	マデ			

屋久曾根	岬曾根	三方曾根	梅吉曾根
------	-----	------	------

但シハ三方曾根ヨリ
移リシモノナリ

飯訪瀬島

收 入

一金貳千六拾圓拾五錢

支 出

一金壹千參百貳圓四拾參錢

內 譯

金五百拾壹圓

金貳百五拾五圓四拾壹錢

金拾參圓七拾參錢

金參百參拾九圓

金五拾壹圓五拾五錢

金貳圓六拾五錢

金拾四圓五拾錢

金拾貳圓

金貳拾參圓四拾參錢

金六拾參圓貳拾壹錢

金壹圓四拾錢

金九圓五錢

金五圓五拾錢

諸 經 費

諸 經 費

機關士及漁夫十名三ヶ月分給料

餌料鰯及鯰二千七百十三斤代

食鹽三百三十四斤代

輕油七十六罐代

マシ ン 十 一 罐 代

ウ エ ス 十 一 把 代

種 子 油 二 罐 代

上 松 石 油 二 罐 代

カ ー バ イ ト 四 罐 代

天 蚕 糸 百 十 四 匁 代

釣 用 鋼 線 二 百 八 十 三 匁 代

氷 半 噸 代

其 他 漁 具 補 修 雜 費

十六日	十七日	自十八日 至二十一日	自二十二日 至二十四日	二十五日	二十六日	二十七日	二十八日	二十九日	三十日	三十一日	六月一日	二日	自三日 至四日	五日	六日	七日
		西盛	東盛	東北東一	東盛	東盛	東盛	全	東盛	東盛	東盛			東盛	東盛	南東
		一		一	三	三	三		二	一	二			二	二	二
		ツ		子	ナ	ナ	ラ	ム	ウ	井	ノ			ナ	ク	ク
		自后七時五分 至后十一時半	自后七時五分 至后四時五分	自后七時五分 至后四時五分	自后七時五分 至后七時五分	自后七時五分 至后七時五分	自后九時十分 至前一時十分	自后七時五分 至前一時十分	自后七時五分 至后三時十分	自后七時五分 至后三時十分	自后七時五分 至后三時十分			自后八時十分 至前一時四分	自后七時五分 至前一時半	自后八時十分 至前一時半
		一、〇、六〇〇	一、〇、六〇〇	一、〇、六〇〇	一、〇、七〇〇	一、〇、七〇〇	一、〇、六〇〇	一、〇、七〇〇	一、〇、七〇〇	一、〇、七〇〇	一、〇、六〇〇			一、〇、六〇〇	一、〇、六〇〇	一、〇、六〇〇
		東北東	東	東	全	全	全	全	全	全	全			東	全	全
		全	全	全	全	全	全	全	全	全	全			全	全	全
		全	全	全	全	全	全	全	全	全	全			全	全	全
		三六	三六	三六	九六	九六	一、五七	一、五七	一、二六	六九	一、二六			六〇	八〇	六〇
		三三	三三	三三	八八	八八	八三	八三	八八	六〇	二〇〇			六	六	六
		一三、七〇	六六、〇〇	六六、〇〇	六〇、六〇	六〇、六〇	七〇、六〇	七〇、六〇	六三、七〇	五三、四〇	六六、八〇			三、〇〇	三、四〇	三、四〇
		出漁船八九十隻アリ餌付不長漁獲ナシ	尙ホ餌付不面白他ノ出漁船二三隻稍漁アリト	午後三時山川出帆全七時漁場着	梅雨期ニ入り午前中ハ小雨交リ濕氣多シ	三方曾根ニ向フ途中岬曾根ニ歸群集ヲ見ルニ三ノ出漁船アリ	潮上リチ一回ナス	漁獲物中ムロアザノ混入ヲ見ル	午後五時二十分山川出帆セシモ六時四十分沖合ニ於テ機械ニ故障ヲ生ジタルヲ以テ引返ス	荒天ノ爲休泊	從漁中數回ニ亘リ降雨			漁獲物中三百尾ヲ縣立商船水産學校水産科實習用ニ分販ス	終日微雨潮上チナス其ノ後全ク不漁	

八日	南雨	二	自后七時五分 至前二時十分	三〇	一〇、八五五	南東 急 カビ ナ	鯖	二八	二八	一五、七〇〇	全	梅雨期ニ依リ降雨ノ爲メ休泊ス 試験終了新造船松島丸進水ノタメ枕崎へ廻航ス
自九日 至十八日							鯖	二八、七三		〇、〇〇〇		
十九日							鯖	二八、七三				
合計												以上

記事

四月中 本月中ハ一般ニ漁況好況ニシテ梅吉會根三方會根ニ於テ漁獲多シ三方會根ニテ漁獲セラル、鯖ハ梅吉會根ノ方ニ比シ体形小ナルヲ普通トスレモ本年度ニ於ケル三方會根ノ鯖ハ体形大ニシテ梅吉會根ノ鯖ト大差ナカリシハ異例ナリ

五月上旬 ニ至リ海水著シク濁濁シ水温低下スルト共ニ各漁場共薄漁トナレリ中旬ニ至リ南風強吹ノ爲メ出漁ヲ妨ゲラレ漁獲ナク下旬ニ入り三方會根岬ハ會根ニ於テ漁況稍々良好トナリ海水清澄ス

六月上旬 ハ弗々ノ漁事ヲ持續シ梅雨期ニ入り連日ノ降雨烈敷ナルト共ニ本年度試験ヲ終了セリ

旗魚延繩漁業試験

試験趣旨

本試験ハ旗魚(方言秋太郎)延繩漁業ニ小型發動機漁船ヲ應用スルタメ大正五年ヨリ着手シ成績順調ニシテ民間同種漁船ノ出漁スルモノモ漸次増加シツ、アリ本年ハ新造船松島丸ニ由リ九月上旬ヨリ十月下旬迄ハ對馬東水道ニ十一月上旬ヨリ下旬ニ亘リテハ南下シ五島沖合ニテ試験ヲ施行セリ

試験經過

本漁季ハ對馬東水道ニテハ毎年突捕漁船ハ六月中旬ヨリ出漁スルモ延繩ニ適スルハ八月中旬後ニシテ從小型發動機船漁業試験

來此方面ニ出漁スル縣内帆船モ同季ヨリ出初メ九月下旬ニ至リ出揃フヲ常トスルヲ以テ試驗船松島丸ハ乘組員九名外主任者一名乗込九月六日縣下串木野港解纜翌七日對州嚴原ニ到着セリ恰モ北風連吹ノ荒天ニテ休業數日ニ亘リ漸ク同十五日ヨリ出漁セシニ海水混濁セルタメ餌料イカ、鯖ノ漁獲思ハシカラス需用ニ困難セルモ下旬ニ入り潮流清澄シ漁況一般ニ好調トナリ餌料イカ、鯖モ豐漁ニシテ九月中ノミニテ十航海旗魚四十三尾價格千五十五圓ヲ得十月ニ入り益漁況順調ニシテ中旬ニ及ビ盛漁季トナリシモ試驗船ハ十月一日歸港ノ途觸礁シ推進器ヲ破損シ休業二十二日ニ及ビ同月下旬推進器ノ取替ヲ得テ從業セルモ既ニ盛季ヲ過キタルタメ大漁獲ナク本縣ヨリ出漁ノ大型帆船ハ悉ク五島方面ニ轉漁セルヲ以テ十一月早々同方面ニ南下シ富江港ヲ根據トシ六日ヨリ出漁セルニ餌料ニ適スルイカ、鯖ノ漁獲乏シク僅カニ仔鯖ヲ使用セシニ相當旗魚ノ游泳ヲ認ムルモ餌付充分ナラス漸ク天候不良且本海區ニ於ケル盛季ヲ過ギタルヲ以テ十一月廿六日ヲ以テ終了三十日鹿兒島港ニ歸着セリ前後試驗期間八十六日間出漁二十三航海旗魚六十四尾其他雜魚ヲ合シ價格千六百八十二圓ヲ得タリ

試驗成績 漁獲高ハ前年ニ比シ尾數若干ヲ減セルモ之ハ十月中船ノ機關故障ノタメ長ク休業セルタメニシテ止ムヲ得ズ然レモ魚價高騰セルタメ金額ニ於テハ前年ヨリ五百六十一圓ヲ増加シ收支經濟モ別項記スル如ク三百餘ノ利ヲ示セリ

對州近海ノ旗魚延繩ハ本縣串木野村帆船ニテハ從來漁業セルトコロナルモ所要ノ餌料イカ、鯖ハ漁船自ラ釣獲スルヲ以テ夫等ノ行動及漁場往復或ハ無風時ノ作業等之ニ發動機漁船ヲ用フルハ利便ナルヲ以テ之ヲ應用セシメントスル本試驗ノ一目的ハ漸ク事實トニ現ハレ本年出漁セル小型發動船ハ七隻ニ達シ何レモ有利ノ結果ヲ得同種漁船ノ秋季ノ漁業行事トナリ今後益増加ノ傾向ヲ呈シツ、アリ

本漁業ハ旗魚ノ表面ニ近ク浮上スル時季ニ行フモノナルユヘ風向、海波及海水色等ニ由リ漁獲ノ良否アルハ前年報告

ニ記スルトコロアリシガ本年ニ於ケル實驗モ同様ニシテ要スルニ海水清澄シ小波アルトキヲ利トスルナリ試驗中水温比重ヲ觀測セシモノトノ關係ヲ見ルニ出漁中旗魚ノ漁獲アリシハ對馬水道ニテハ水温二十一度ヨリ二十六度五比重二三乃至二四南移セル五島沖ハ二十一度ヨリ二十三度三比重二五内外ニシテ二十三度ノトキ概シテ漁獲多カリシヲ見ルナリ

五島沖男女群島ノ漁場ハ試驗季カ稍ヤ其盛孝ニ後レタルタメ漁獲高ニ於テハ特記スルニ足ラザレドモ魚群浮游狀況ヨリ察シ男女群島ヨリ五島南岸ニ至ル海區ハ有望ノ漁場タルヲ認ムルニ足レリ

旗魚延繩漁業試驗收支計算

收 入

一金壹千六百八拾貳圓七拾六錢

旗魚六拾四尾外雜魚賣却代金

支 出

一金壹千參百七拾五圓拾九錢

内 譯

金五百〇七圓五拾錢

輕油 百六罐代

金六拾八圓六拾錢

機械油 十四罐代

金拾貳圓貳拾五錢

燈油 二罐半代

金九圓參拾錢

種油 一罐代

金貳拾圓四拾錢

カーバイト 五罐代

小型發動機船漁業試驗

金五圓七拾錢
 金貳拾九圓六拾四錢
 金貳拾五圓八拾錢
 金六百九拾六圓

ウエス 六貫代
 船體船具修繕費
 餌料 代
 船員給料 三ヶ月分

差引

一金三百〇七圓五拾七錢

利益金

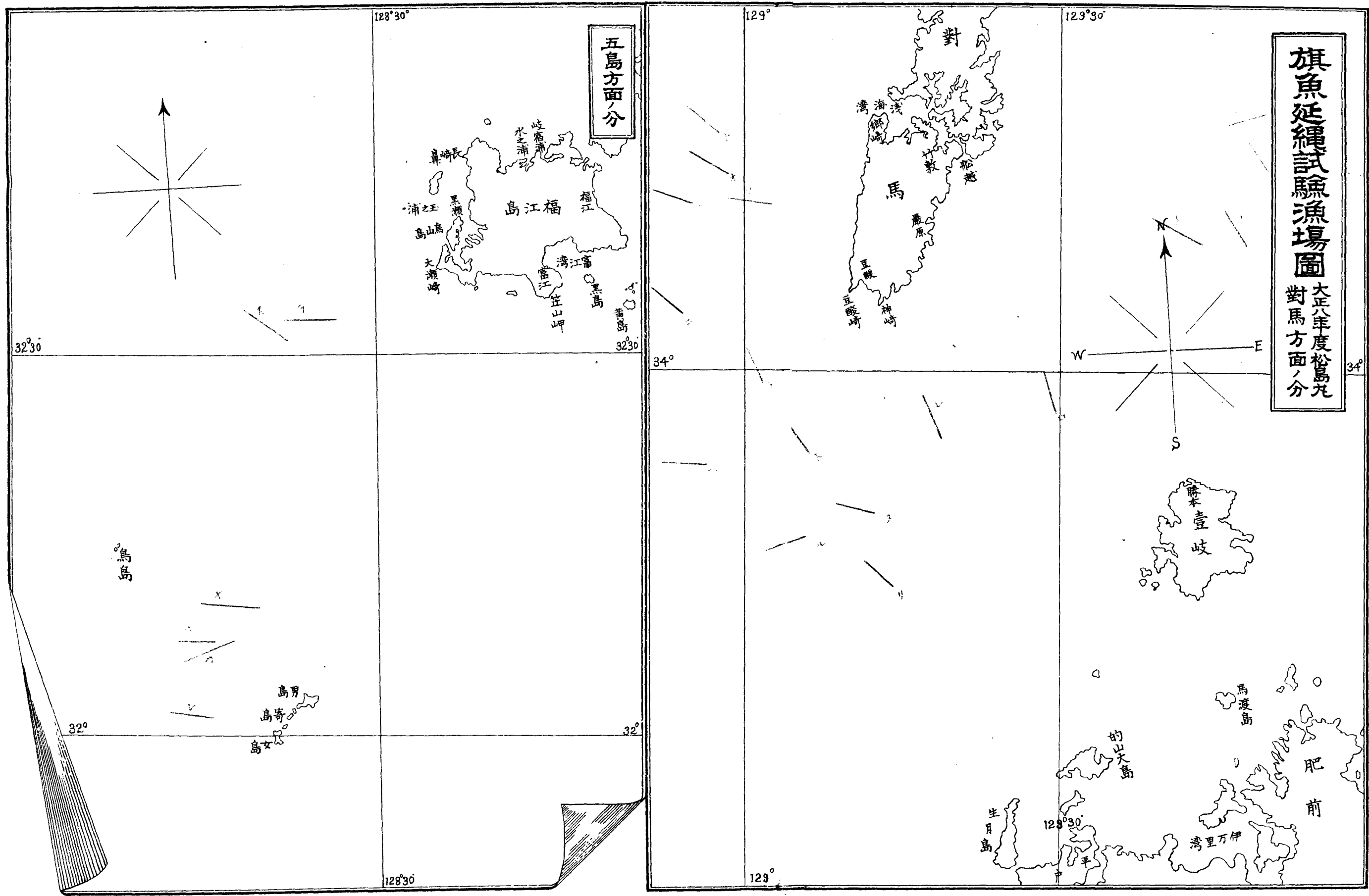
旗魚延繩漁業表

大正八年度 松島丸

月日	天候	風向	力候	漁場	符號	漁具使用時	鉢數	表面水溫	比重	海流	潮向	餌料	種類	漁獲數量	平均重量	物價	記事
九月七日	晴	北東	二	口	ニ	自前七時半至同七時十分	三三、五	一〇、四、五	一、〇、三、五	北東	急	サイ	カ	一	一、八、五〇	五、八三	中木野港發對馬嚴原ニ向フ后二時半后七時嚴原港ニ入ル 荒天休泊
八日	晴	北西	三	ハ	ハ	自前三時廿分至后六時半	一〇、四、五	一〇、三、四	一、〇、三、四	北	急	サ	イ	一	一、五、七〇	五、八三	后五時發六時半ヨリ餌釣チ行フ海水濁レルタメイカサバ三十尾ヲ得タルノミ 前四時半餌場ヨリ漁揚ニ向ヒ七時半ヨリ投繩正午揚繩后二時嚴原ニ入リ漁獲物賣却五時半ヨリ餌場ニ向ヒ餌釣ニ從事ス 北東強風トナリ前二時嚴原ニ入ル后三時餌場ニ向ヒ六時半ヨリ餌釣ヲナシサバ二百余尾ヲ獲タリ 前五時漁揚ニ向ヒ從漁后五時半淺藻ニ入り漁獲物陸揚チナシ直チニ餌場ニ向ヒ餌釣サバ百尾ヲ獲タリ 今晩漁揚着六時ヨリ從漁切メハ潮流東ナリシモ后四時半繩調ハス漁獲少シ六時淺藻ニ魚ヲ揚ク餌釣チナス餌付不長漸クサバ全尾ヲ獲
自九日至十三日	晴	北東	二	口	ニ	自前七時半至后二時半	三三、五	一〇、四、五	一、〇、三、五	北東	急	サイ	カ	一	一、八、五〇	五、八三	中木野港發對馬嚴原ニ向フ后二時半后七時嚴原港ニ入ル 荒天休泊
十四日	晴	北東	二	口	ニ	自前七時半至后二時半	三三、五	一〇、四、五	一、〇、三、五	北東	急	サイ	カ	一	一、八、五〇	五、八三	中木野港發對馬嚴原ニ向フ后二時半后七時嚴原港ニ入ル 荒天休泊
十五日	晴	北東	二	口	ニ	自前七時半至后二時半	三三、五	一〇、四、五	一、〇、三、五	北東	急	サイ	カ	一	一、八、五〇	五、八三	中木野港發對馬嚴原ニ向フ后二時半后七時嚴原港ニ入ル 荒天休泊
十六日	晴	北東	二	口	ニ	自前七時半至后二時半	三三、五	一〇、四、五	一、〇、三、五	北東	急	サイ	カ	一	一、八、五〇	五、八三	中木野港發對馬嚴原ニ向フ后二時半后七時嚴原港ニ入ル 荒天休泊
十七日	晴	北西	三	ハ	ハ	自前三時廿分至后六時半	一〇、四、五	一〇、三、四	一、〇、三、四	北	急	サ	イ	一	一、五、七〇	五、八三	后五時發六時半ヨリ餌釣チ行フ海水濁レルタメイカサバ三十尾ヲ得タルノミ 前四時半餌場ヨリ漁揚ニ向ヒ七時半ヨリ投繩正午揚繩后二時嚴原ニ入リ漁獲物賣却五時半ヨリ餌場ニ向ヒ餌釣ニ從事ス 北東強風トナリ前二時嚴原ニ入ル后三時餌場ニ向ヒ六時半ヨリ餌釣ヲナシサバ二百余尾ヲ獲タリ 前五時漁揚ニ向ヒ從漁后五時半淺藻ニ入り漁獲物陸揚チナシ直チニ餌場ニ向ヒ餌釣サバ百尾ヲ獲タリ 今晩漁揚着六時ヨリ從漁切メハ潮流東ナリシモ后四時半繩調ハス漁獲少シ六時淺藻ニ魚ヲ揚ク餌釣チナス餌付不長漸クサバ全尾ヲ獲
十八日	晴	北西	三	ハ	ハ	自前三時廿分至后六時半	一〇、四、五	一〇、三、四	一、〇、三、四	北	急	サ	イ	一	一、五、七〇	五、八三	后五時發六時半ヨリ餌釣チ行フ海水濁レルタメイカサバ三十尾ヲ得タルノミ 前四時半餌場ヨリ漁揚ニ向ヒ七時半ヨリ投繩正午揚繩后二時嚴原ニ入リ漁獲物賣却五時半ヨリ餌場ニ向ヒ餌釣ニ從事ス 北東強風トナリ前二時嚴原ニ入ル后三時餌場ニ向ヒ六時半ヨリ餌釣ヲナシサバ二百余尾ヲ獲タリ 前五時漁揚ニ向ヒ從漁后五時半淺藻ニ入り漁獲物陸揚チナシ直チニ餌場ニ向ヒ餌釣サバ百尾ヲ獲タリ 今晩漁揚着六時ヨリ從漁切メハ潮流東ナリシモ后四時半繩調ハス漁獲少シ六時淺藻ニ魚ヲ揚ク餌釣チナス餌付不長漸クサバ全尾ヲ獲

十九日	北晴	三	ホ	自前一七時半	五三、七	一、〇四六	急西	同	シシフ	イワ	ララカ	一一一	二、九〇〇	繩場着從流后六時嚴原ニ入ル
二十日	北晴	三	ハ	自前一六時半	九三、三	一、〇四九	不定	同	チバ	魚	魚	四七斤	七、九〇〇	荒天休泊
二十一日	北晴	三	ヘ	自前一六時半	九三、三	一、〇四九	不定	同	チバ	魚	魚	四七斤	七、九〇〇	后三時半嚴原發六時半ヨリ餌釣サバ八十尾ヲチ十尾ヲ獲
二十二日	北晴	三	ト	自前一七時半	五三、七	一、〇四〇	急北	同	シフ	イ	魚	一三	八、三〇〇	前三時半繩場ニ向ヒ從流后五時淺藻ニ入ル漁獲物ノ陸揚ヲ了リ餌釣チナシサバ百尾ヲ釣ル
二十三日	北晴	一	ナ	自前一六時半	九三、三	一、〇四六	急北	同	カ	イ	魚	一四	三、五、七〇〇	同繩場ニ向ヒ從流后四時嚴原ニ入り漁獲物賣却餌釣チナシ
二十四日	北晴	三	リ	自前一六時半	九三、七	一、〇四六	急南	同	シフ	イ	魚	一四斤	一八、〇〇〇	同假泊地内院ヨリ繩場ニ向ヒ從流八時頃餌付最モ良好ナリ后七時嚴原ニ入ル餌イカ購入内院ニ假泊
二十五日	北晴	三	リ	自前一六時半	九三、七	一、〇四六	急南	同	シフ	イ	魚	一四斤	一八、〇〇〇	同時繩場ニ向ヒ從流后三時淺藻ニ入り漁獲物賣却
二十六日	北晴	三	リ	自前一六時半	九三、七	一、〇四六	急南	同	シフ	イ	魚	一四斤	一八、〇〇〇	荒天休泊(嚴原)
二十七日	北晴	三	リ	自前一六時半	九三、七	一、〇四六	急南	同	シフ	イ	魚	一四斤	一八、〇〇〇	后四時半餌場ニ向ヒ從事前一時迄ニイカ百十五尾ヲ得直チニ繩場ニ向フ
二十八日	北晴	三	リ	自前一六時半	九三、七	一、〇四六	急南	同	シフ	イ	魚	一四斤	一八、〇〇〇	前五時機關停止帆走繩場着后六時淺藻ニ漁獲物賣却餌釣チナス
二十九日	北晴	三	リ	自前一六時半	九三、七	一、〇四六	急南	同	シフ	イ	魚	一四斤	一八、〇〇〇	前二時半餌場ヨリ出流后五時嚴原ニ入ル荒天ノタメ餌釣見合ヌ
三十日	北晴	三	リ	自前一六時半	九三、七	一、〇四六	急南	同	シフ	イ	魚	一四斤	一八、〇〇〇	后四時半ヨリイカ釣チナシタルモ不具豆酸薄ノ西方ニ至リ鯖釣百余尾ヲ得
計	北晴	三	リ	自前一六時半	九三、七	一、〇四六	急南	同	シフ	イ	魚	一四斤	一八、〇〇〇	前六時餌場發流場ニ向ヒ七時半ヨリ從流后八時嚴原ニ入り漁獲物賣却
十月一日	北晴	三	リ	自前一六時半	九三、七	一、〇四六	急南	同	シフ	イ	魚	一四斤	一八、〇〇〇	前日歸港ノ途プロペラー破損修繕ノタメ休流
自二日至二十三日	北晴	三	リ	自前一六時半	九三、七	一、〇四六	急南	同	シフ	イ	魚	一四斤	一八、〇〇〇	后四時半嚴原發東方七八湮ノ處ニテ鯖釣二百尾ヲ獲タリ
二十四日	北晴	三	リ	自前一六時半	九三、七	一、〇四六	急南	同	シフ	イ	魚	一四斤	一八、〇〇〇	前四時餌場ヨリ出流嚴原東方三十湮ニ投繩后五時終了沿岸ニ歸リ鯖釣チナス
二十五日	北晴	三	リ	自前一六時半	九三、七	一、〇四六	急南	同	シフ	イ	魚	一四斤	一八、〇〇〇	

日	日	日	日	日	日	日	日	日	日	計	日	日	日	日	日	日	日	日	日	日
十	九	八	七	六	五	四	三	二	十一月	十一月	三十	二十九	二十八	二十七	二十六					
日	日	日	日	日	日	日	日	日	日	日	日	日	日	日	日	日	日	日	日	日
		北東						北東			南東	北東	南東	南々西	西					
		三						二			一	二		三	三					
		ツ						ソ			レ	タ		ヨ	カ					
		自前七時十五分 至一						自前七時廿五分 至三時廿五分			自前七時廿五分 至三時十五分	自前七時 至三時	自前七時 至三時	自前七時十分 至三時	自前七時 至三時					
		三三、三						七三、〇			九三、七	八三、六		八三、〇	八三、〇					
		一、〇五三						一、〇四八			一、〇六三	一、〇五八		一、〇五三	一、〇四七					
		小サバ クロカマ						北東 サ			南西 イサ	南東 イサ		北々東 ア	不定					
		一						二			一	二		一	一					
		三、七五〇						三、三六〇			七、六〇〇	七、六〇〇		二、六〇〇	一、〇〇〇					
<p>前七時ヨリ從漁后七時嚴原ニ漁獲物賣却直チ 后餌場ニ到リ、終百五十尾ヲ釣ル 風浪稍高ク屢カチキノ浮上チ見ルモ餌付不長 后八時嚴原ニ入ル 后四時半ヨリ餌釣嚴原東方ニテ小サバ及イカ 百三十尾ヲ釣ル 后三時終漁餌場ニ到リ、鯖釣チナス 前二時終釣チ終リ、出漁羽魚數尾ノ浮上チ見ル 毛餌付不長后五時四十分嚴原ニ入ル 后五時嚴原ノ東方ニテ鯖釣百二十尾ヲ獲タリ (外出漁ノ途屋久島北方ニテ得タ) (ル鱈鱈代十八圓九十七錢アリ) 對馬南西ノ漁場ニ投網后六時嚴原ニ入ル 對馬方面ノ試験ハ中止シ五島方面ニ移ル準備 チナス 荒天ニ付、出帆見合 前九時半發后五時半平戸港ニ入ル 前九時半發后六時半五島福江港ニ入ル 前七時半發九時半富江港ニ入り、后二時發六時 男女群島ノ北東廿五六裡ノ處ニテ鯖釣チナス 前夜僅ニ小鯖三尾ヲ得タルノミ餌料ナキタメ 沖合ニ漂滯ス夜ニ入り、男女群島北四十四五裡 ノ處ニテ鯖釣五十尾ヲ獲タリ 餌場附近ニ投網旗魚ノ浮上チ屢認ムルモ餌付 不長后八時半富江ニ入ル 荒天休泊 后三時發大瀬崎燈臺ノ南五裡ノトコロニ鯖釣 ナシ小鯖八十尾ヲ獲タリ</p>																				



五島方面分

旗魚延縄試験漁場圖
大正八年度松島丸
對馬方面分

128°30'

129°

129°30'

32°30'

32°30'

34°

34°

32°

32°

128°30'

129°

129°30'

二十一日	晴東三	子	自前七時五分 至后三時	五二、八 一〇、五三	西微北	小サバ マカチキ シユモク	一三 八八	四三、五〇	前三時半餌場ヨリ出漁後一時迄ニカガキ三尾ヲ得三時終了附近ニテ餌釣小鯨三百尾トイカ
二十二日	晴曇三	ナ	自前七時 至后三時廿五分	八三、二 一〇、五九	西南小	小サバ マカチキ	三 八八	四三、五〇	前四時半出漁十時ヨリ后三時迄ニマカガキ三尾ヲ得后九時富江ニ入ル
十三日	晴曇	ウ	自前九時廿分 至后四時五分	七二、四	北々東小	小サバ マカチキ	一 二七	四三、五〇	夜半ヨリ北ヨリ北西ノ強風雨トナリ黒瀬ニ避泊ス
十四日	晴曇	ウ	自前八時廿五分 至后一時廿分	四三、三	南東急	小サバ カバ	一 二七	四三、五〇	前五時黒瀬發投繩急潮ニシテ延繩緊張ス餌付不良附近ニテ夜ニ入り餌釣ヲナセシモ急潮ニシテ漁獲ナシ
十五日	晴曇	ウ	自前八時廿五分 至后一時廿分	四三、三	南東急	小サバ カバ	一 二七	四三、五〇	餌料ナキタメ沖合ニ漂厨ス潮急ナルモ海水稍ヤ澄澄ス夜ニ入り黒瀬南方ニテ鰯四五十尾ヲ獲タリ
十六日	晴曇	ウ	自前八時廿五分 至后一時廿分	四三、三	南東急	小サバ カバ	一 二七	四三、五〇	大瀬崎南方ニテ投繩セシモ漁獲ナシ后一時半終了降雨南東強風トナリ后三時四十五分富江ニ入ル
十七日	晴曇	ウ	自前八時廿五分 至后一時廿分	四三、三	南東急	小サバ カバ	一 二七	四三、五〇	荒天休泊
十八日	晴曇	ウ	自前八時廿五分 至后一時廿分	四三、三	南東急	小サバ カバ	一 二七	四三、五〇	后五時半大瀬崎ノ南ニテ鰯釣ヲナセシモ北西強風トナリ黒瀬へ避泊ス
十九日	晴曇	ウ	自前八時廿五分 至后一時廿分	四三、三	南東急	小サバ カバ	一 二七	四三、五〇	后六時女島北十數渾ノトコロニテ鰯釣ヲナシ小鯨イカ數十尾ヲ獲シ昨日同様海化模様ニ付黒瀬へ避泊ス
二十日	晴曇	ウ	自前八時廿五分 至后一時廿分	四三、三	南東急	小サバ カバ	一 二七	四三、五〇	后六時發燈臺沖ニテ鰯百餘尾ヲ釣ル
二十一日	晴曇	ウ	自前八時廿五分 至后一時廿分	四三、三	南東急	小サバ カバ	一 二七	四三、五〇	前四時餌場發鳥島ニ向ヒ八時投繩鰯魚ノ浮上多キモ餌付不良附近ニテ鰯釣ヲナシ十時迄ニ百數十尾ヲ得タリ
二十二日	晴曇	ウ	自前八時廿五分 至后一時廿分	四三、三	南東急	小サバ カバ	一 二七	四三、五〇	北西強風トナリ難航ヲ續ケ后三時富江ニ回航ス
二十三日	晴曇	ウ	自前八時廿五分 至后一時廿分	四三、三	南東急	小サバ カバ	一 二七	四三、五〇	荒天休泊
二十四日	晴曇	ウ	自前八時廿五分 至后一時廿分	四三、三	南東急	小サバ カバ	一 二七	四三、五〇	前十時發后六時野母ニ入ル
二十五日	晴曇	ウ	自前八時廿五分 至后一時廿分	四三、三	南東急	小サバ カバ	一 二七	四三、五〇	前八時發串木野寄港后十一時半久志ニ假泊
二十六日	晴曇	ウ	自前八時廿五分 至后一時廿分	四三、三	南東急	小サバ カバ	一 二七	四三、五〇	前八時發后四時山川港ニ入ル
二十七日	晴曇	ウ	自前八時廿五分 至后一時廿分	四三、三	南東急	小サバ カバ	一 二七	四三、五〇	
二十八日	晴曇	ウ	自前八時廿五分 至后一時廿分	四三、三	南東急	小サバ カバ	一 二七	四三、五〇	

通計	二十九日			休泊
	三十日			鹿兒島藩着
		其旗	其旗	
		他魚	他魚	
		壹	一〇	
		一六、七二〇	二、六、一三〇	

瀬物延縄漁業試驗

試驗趣旨

本試驗ハ大正三年度ヨリ開始シ沿岸及沖合島嶼ノ附近底礁ニ栖息スル「アカバラ」(赤鯛)鮪松鯛等ノ漁獲ヲ目的トシ近年ハ主トシテ西薩沖合ノ宇治島草垣島附近、種子島、屋久島海峽附近漁礁ノ漁獲ヲ試驗シ更ニ本年ハ夏季一般漁業閑散時夫等底棲漁類ノ漁獲ト其氷藏處理ニ付豫備的試驗ヲ附加施行スルコト、セリ

試驗經過

試驗船松島丸ニ漁夫七名機關部二名主任者一名乗込ミ夏期ノ豫備的試驗ハ八年七月十日ヨリ同二十三日迄種子島南側ト宇治島ニ出漁シ冬期試驗ハ同十二月二十三日ヨリ九年二月末日迄同上ノ方面ニ於テ試驗セリ夏季ノ試驗ハ短期間ニテ三航海ニ過ギザルモ投縄回数十回ニシテ「アカバラ」十九松鯛二十鮪七尾其他二十四尾ヲ得魚艙内ニ氷藏シ谷山市場ニ販賣シ價格百四十五圓ヲ收メ冬期ハ一月中旬迄ハ可ナリ出漁ノ機會ヲ得タルモ二月ハ北西ノ荒天連日ニ亘リ出漁ノ機會少ク前後僅カニ十航海ヲ爲シ「アカバラ」五十五鮪二十七尾其他百三十八尾價格八百三十九圓ヲ得タリ

試驗成績 夏冬兩季ヲ通セル漁獲ハ「アカハラ」七十四鮪三十四松鯛其他百五十八尾總賣却高九百七十七圓餘ニシテ前年ニ比シ三百圓ノ減漁トナル之レ試驗期間ノ若干短カリシト前記セル如ク九年二月中ノ殊ニ荒天多ク出漁ヲ阻止セラレタルニ由レリ從ツテ收支計算モ別項記セル如ク八十餘圓ノ損失ニ終レルハ止ムヲ得ザリシナリ

夏季ノ豫備試験ニ付當初豫想セルハ此季ハ魚群散亂シ漁獲少キニ非ズヤ又氷藏輸送スルモ市價ハ果シテ冬季ノ如キ高價ニ售ラルベキキノ點ハ主ナルモノナリシモ今回試験ノ地點ニ於テ之ヲ冬季試験ト對照スルニ魚群散亂シ稀薄トナレル感ナク殆ンド冬季ト異ラザル漁獲ヲ得又氷藏輸送ハ艙内ニ碎氷ニテ冷却輸送セシニ鮮度保持困難ナラズ販賣ノ結果ハ冬季ト同様高價ニ仕切ラレ豫想ハ全ク杞憂ニ屬セルハ本季漁業ノ前途ニ曙光ヲ認ムルノ感アリ唯種子島海峽等ハ冬季ニ比シ概シテ急潮ニシテ困難ヲ感セリ之レ本縣南方海面ハ夏季ニ於テハ北上ノ急潮トナルヲ常トシ宇治島ノ試験モ亦其困難ヲ感セシモ之等ハ漁場ノ選擇ト漁場ニ於ケル經驗ニ由リ此困難ヲ排シ得ルニ非ザルカ尙他日試験ヲ重ネ明ニスベシ

冬季試験ノ際前年來本船が卒先漁業シ船名ニ因ミテ松島會根ト命名セル種子島南方ノ漁礁ハ爾來盛ンニ民間船モ出漁多量ノ漁獲ヲ爲シツ、アルカ其斷續方向等ヲ明ニセントシ試験季中調査セシニ同礁ハ鍋割礁(海圖ニ記サレタル)ノ南東三哩ニ在リテ南々東ニ延ビ又西ハ屋久島ニ向ツテ接續シ其面積廣大ナルモ單ニ一大盤礁ヲ爲スモノニアラズ處々大岩盤突起シ其間礫岩砂地ヲ見鯧類ハ多カラズ最モ濃密ナルハ松鯛ナルガ如シ尙調査ハ完成セルニ非ザルモ參考ノタメ併記ス

尙終リニ本漁業試験ニ由リ知り得タル二三ノ事實ヲ記述シ置クベシ

瀬魚ト餌料 「アカバラ」ハ瀬物延繩中最モ有價魚ニシテ餌料トシテハ柔魚ニ於テ魚糞リ多ク鯧ハ餌ニ由リ著ルシキ好惡ナキカ如シ

漁場 鯧ハ一般ニ「荒キ會根」ト稱スル岩盤ヲナス斷涯ノ窩竅ニ富ム岩礁ニ多ク潮流比較的強キ潮上ノ方ニ於テ漁獲多キガ如シ

「アカバラ」ハ斯ル斷涯ニ富ム岩礁ヲ避ケ低盤ヲナセル岩礁又ハ礫岩ノ散在セルトコロニ於テ比較的潮流緩漫ナル底

部ニテ魚糶リ多キヲ見ル

之ヲ試驗ノ結果ニ照シテ考フルトキハ宇治島西北漁場及津倉島東岸一部ハ絶壁岩礁ノ間ニ鯨類多ク種子島新漁場ノ一部低盤礫礁散在スルトコロニ「アカバラ」松鯛ノ糶リ多シ

漁具使用 注意スベキ要點一二ニ止マラザレド漁礁ノ成態及位置ヲ熟知シ常ニ潮上ヨリ繩ヲ入レ恰モ岩礁ノ底部ニ近キ側面ニ流レ懸ル如クスルトキハ魚糶リ多ク其岩礁ヲ離ル、カ又ハ岩盤上ヲ延繩セルトキハ揚繩極メテ容易ニシテスルトキハ魚糶リ少シ故ニ繩ノ構成ハ強靱ナルヲ要スルト共ニ些少ノ損傷ヲ生シタル箇所モ直チニ修理ヲ加ヘサレバ好漁ニ會シ計ラザル不利益ヲ招クコト多シ

瀬魚延繩漁業試驗收支計算

收 入

一金九百七十七圓六十三錢

漁獲物賣却金

支 出

一金一千〇六十三圓六十錢

諸 經 費

内 譯

金四百三十六圓

輕油 九十五罐代

金四十四圓五十錢

マシン油 十三罐代

金十四圓三十錢

カーバイト 三罐半代

金一圓九十錢

ウエス 六束代

金九圓

種子油 一罐代

金一百六十圓十六錢
 金十八圓八十錢
 金一圓九十五錢
 金八圓五十五錢
 金二十九圓六十九錢
 金三百三十八圓七十五錢

差 引

一金八十五圓九十七錢

損 失

餌料 柔魚、鰻代
 氷 四分ノ三噸代
 食 鹽 四十斤代
 木 炭 五 俵 代
 雜 費
 船 具 給 料

瀨魚延繩漁業表

大正八年

松島丸

月 日	天候	風向	力	漁場符號	漁具使用時	漁具使用數	水面水溫	比重	海流	潮向	餌料	種類	漁獲數量	平均價格	記 事
七月十日	雨	北東	四												枕崎ニテ船体修理ヲ終ヘ正午過山川港入港 荒天休泊
十一日	晴	北東	三	イ	自前五時半 至后一時半	三回	三〇	一〇四七	北東急	サ	アカバラ マツダイ	一五三		前七時四十分發種子島熊野ニ向ヒ后五時二十分入港	
十三日	晴	北東	三							小	ア ヤ	一五三		前二時十五分發出漁后一時半終漁漁獲物賣却 ノタメ谷山ニ向フ	
十四日	晴	北東	三							急	バ カ シ ノ 山 ノ ム ク ク ク	一五三		前四時十五分谷山着實却シ六時半鹿兒島ニ入ル	
十五日	晴	北東	二											后〇時四十五分發后六時山川入港	
十六日	晴	東	三											前九時十五分發枕崎寄港餌補充后十二時五十分宇治島ノ家島ニ着假泊	
十七日	晴	北東	二												

小型發動機船漁業試驗

日	天候	風向	風速	時刻	魚種	重量	備考
十八日	晴	北々東	二	自前六時十分至前八時十分	カ、ア、マ、ツ、メ	一、〇四七	前五時半假泊地ヨリ出漁松島管根其他ニ投縄后七時半終了家島ニ至リ假泊
十九日	晴	北東	二	自前五時十分至前六時十分	カ、ア、マ、ツ、メ	一、〇四七	前四時四十五分假泊地ヨリ出漁十時三十分終了漁獲物賣却ノタメ谷山ニ向ヒ后十二時半入港
二十日	晴	北東	三	自前六時十分至前七時十分	カ、ア、マ、ツ、メ	一、〇四七	后一時十五分發五時山川入港
二十一日	晴	南四	三	自前六時十分至前七時十分	カ、ア、マ、ツ、メ	一、〇四七	前八時四十五分發后五時二十五分種子島島間沖ニ着投縄セシモ急潮ニシテ揚繩困難ニ二鉢分ヲ残シ口ノ水頁部島ニ向フ
二十二日	晴	南	一	自前六時半至前六時	カ、ア、マ、ツ、メ	一、〇四七	前二時半着六時出漁六鉢ヲ用ヒタルモ管根荒ク二鉢ヲ失ヒ后六時半終了山川ニ戻フ
二十三日	計						前四時山川入港
二十四日	雨	北東	三	自前六時半至前七時半	カ、ア、マ、ツ、メ	一、〇四七	前九時四十分諸般ノ準備ヲ終ヘ枕崎灣出帆后四時半飯島手打港へ入港
二十五日	晴	北々西	二	自前六時半至前七時半	カ、ア、マ、ツ、メ	一、〇四七	荒天休泊
二十六日	晴	北東	一	自前六時半至前七時半	カ、ア、マ、ツ、メ	一、〇四七	后四時半手打港發后五時ヨリ手打燈臺ノ下ニテ魚釣ヲナス漁獲ナシ
二十七日	雨	北東	三	自前六時半至前七時半	カ、ア、マ、ツ、メ	一、〇四七	前七時半手打港ヨリ漁揚ヘ向フ前十時半宇治島着従流
二十八日	雨	北東	三	自前六時半至前七時半	カ、ア、マ、ツ、メ	一、〇四七	荒天從流ノ見込ナキヲ以テ前六時半津倉島發后四時半山川入港十一時半山川發谷山ニ向フ
二十九日	雨	北東	三	自前六時半至前七時半	カ、ア、マ、ツ、メ	一、〇四七	前四時半谷山沖ヘ假泊ス八時入港漁獲物賣却正午鹿兒島へ入港
三十日	雨	北東	三	自前六時半至前七時半	カ、ア、マ、ツ、メ	一、〇四七	荒天休泊
自三十一日至一月四日							前九時鹿兒島發后一時廿分山川港入港荒天休泊
五日							后六時半山川發川尻ニテ餌柔魚ヲ二百三十尾購入宇治島へ向フ

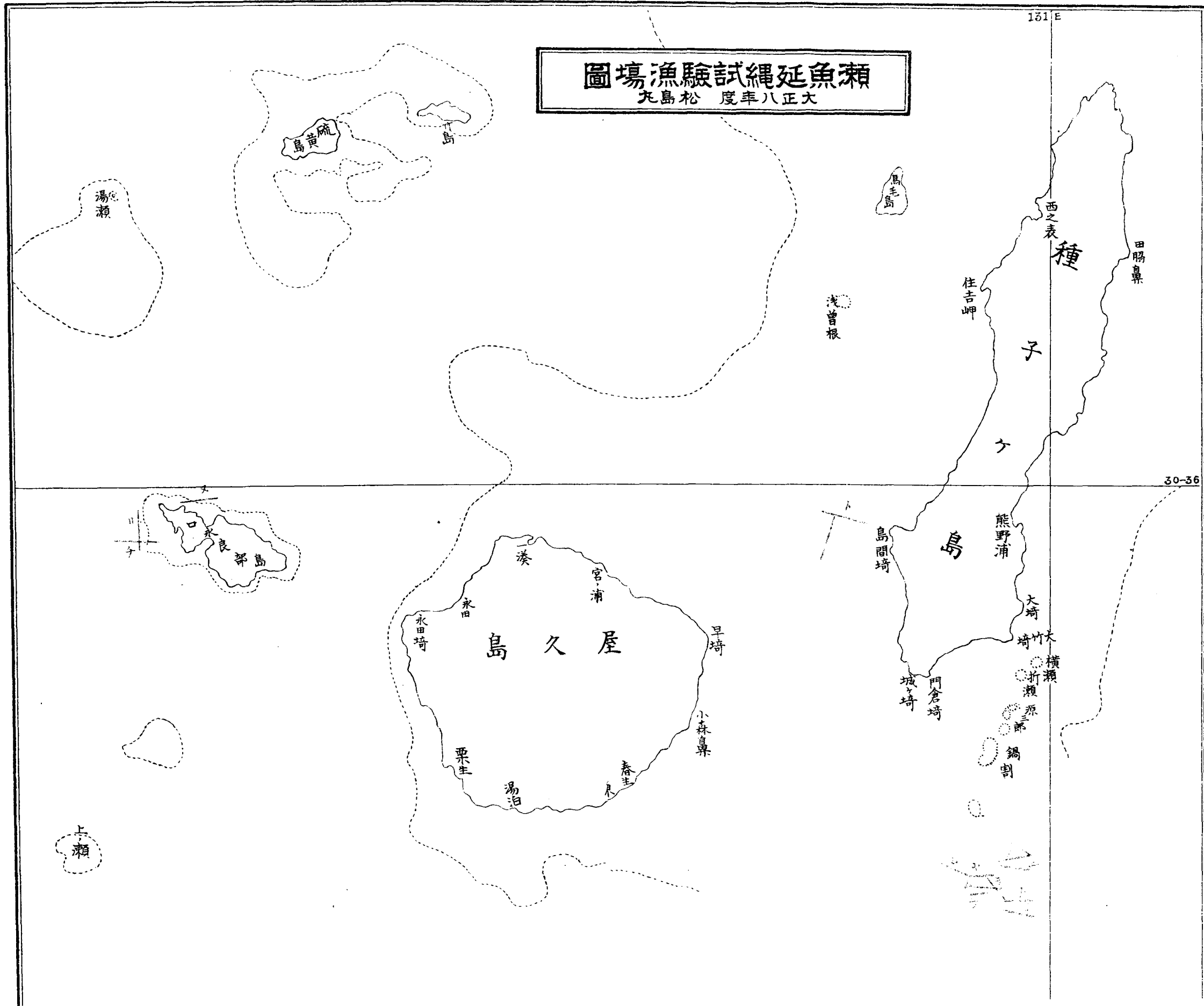
十六日	十五日	十四日	十三日	十二日	十一日	十九日	八日	七日	六日	五日	四日	自三十一日 至二月三日	三十日	廿九日	廿八日	廿七日
北雨	北曇	東晴	東曇	北晴	北晴	北曇	北曇	曇	西雨	西曇	南曇	西曇	東曇	西曇	西雨	東曇
三	三	五	二	二	二	二	二	一	四	二	二	二	二	四	一	
			ク					ホノ		井					ウム	ヲナ
			至 自 后 三 時 分					至 自 后 七 時 五分		至 自 后 五 時 分					至 自 后 八 時	時
			五 二 八 五					二 〇 九 五		三 八 〇					二 三 九 八	八
			南 西					東		北					南 東	
			イ					活 死		活 死					活 死	
			カ					イ カ		イ カ					全 魚	
								マ ダ イ		ア カ ナ					マ ル メ	ア カ バ ラ
								二 二 二 二		二 二 二 二					八 四 四 〇	三 〇
								七 八 〇		七 八 〇					一 二 五	二 五
<p>前七時熊野沖餌場發前八時漁場着從漁后三時 終漁谷山へ泊</p> <p>前六時廿分谷山入港漁獲物ヲ賣却ス</p> <p>前十一時谷山發正午鹿兒島へ廻航假泊ス</p> <p>前九時鹿兒島港出帆后一時山川へ入港天候不 驟山川港へ休泊</p> <p>荒天休泊</p> <p>后十時山川發川尻沖着終夜柔魚釣ヲナス</p> <p>前七時川尻沖餌場發后五時牛種子島南竹崎沖 着投繩后七時終漁后十時熊野へ入港</p> <p>荒天休泊</p> <p>前四時十五分熊野發出漁前七時四十分種子島 南沖漁場着從漁正午終漁前二時谷山入港漁獲 物賣却</p> <p>船底ノ掃除ヲナス</p> <p>荒天休泊</p> <p>后四時半山川發川尻沖ニテ柔魚釣ヲナシタル モ漁獲ナシ餌料缺乏ノタメ川尻へ休泊</p> <p>本夜モ餌料柔魚釣ヲナセシモ十尾余ヲ釣獲セ ルノミ一般ニ滞漁</p> <p>前七時川尻發后三時半宇治島着從漁后五時半 終漁全七時家島へ假泊ス</p> <p>天候不穩ノ兆アリ前四時家島ヲ發シ飯島へ遷 離セントシシガ途中東風強ク雨ヲ加ヘ刺工前 十時頃機關ノトラブルヲ浴カシ飯島南方二十五 六哩マテ漂流ス</p> <p>前〇時漸ク欲走飯島小島へ遷泊ス長崎縣下五 島連干繩船モ三晝夜漂流全時避泊ス</p> <p>前十時半小島發中飯ニ寄港ノ上鹿兒島ニ直航ス</p>																

瀨魚延繩試驗漁場圖

大正八年 松島丸

131°E

30-36°N



129-30

130

瀬魚延縄試験漁場圖
 大正八年 松島丸

甑島

手打浦

31-30

鷹島

津倉瀬

野島

宇

治

群

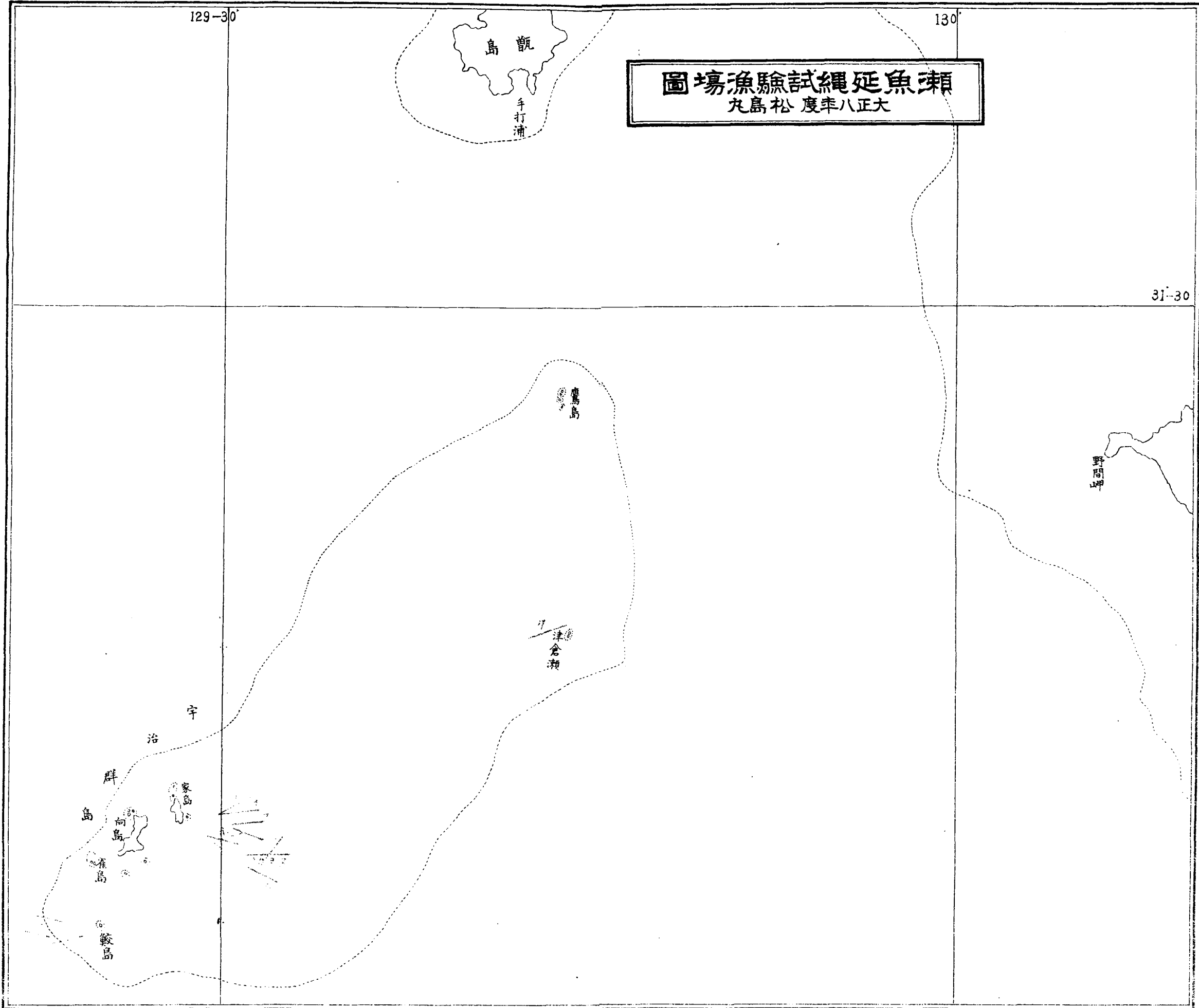
島

向島

雀島

藪島

家島



總計	廿八日	廿七日	廿六日	廿五日	二十三日	二十一日	廿日	十九日	十八日	十七日
	北東	東雲	北晴	北晴	北晴	北晴	北晴	西雲	北雲	北雲
	二	一	一	二	四	一	一	二	三	三
		マア								
		自前八 至○時五分								
		二三、五								
		北東								
		鱈イ								
		鱈カ								
其	アカハラ	アカハラ								
他	二七	二七								
	八三、五〇	五六、九五								
	前一時山川へ入港全九時半山川發后二時鹿兒島へ入港獲物賣却ス	前三時半終漁四時半熊野へ寄港ノ上出漁前八時漁場着○時半終漁山川へ向フ	前七時半柔魚漁場發熊野ニ入港ス后四時五十分熊之浦發后六時半柔魚漁場着從漁	前八時半山川發種子島ニ向フ途中岬曾根附近ニテ鱈ノ大群ニ會ス后六時四十五分熊野沖ニテ柔魚釣十數尾ヲ得タルノミ	荒天休泊	前九時半山川出帆種子島へ向ヒシモ佐多岬ニ差懸ルヤ北東強風航海ニ困シ后二時山川へ引返ス	前十時鹿兒島發后二時廿分山川へ寄港	機關修理ノタメ休泊	前十時廿分山川港發后三時三十分鹿兒島へ入港	前三時山川へ入港荒天休泊