

### 三、旗魚漁業貸與試驗

本試驗ハ先ヅ旗魚延繩漁業ニ對スル小型發動機漁船ノ性能ヲ試驗シ其經濟上ノ得失ヲ研究スルノ目的ヲ以テ本年度ハ民間ノ希望者ニ試驗船松島丸ヲ貸與シ共同經營ノ下ニ大正五年八月上旬ヨリ開始シ先ヅ漁季ノ關係上當時ノ盛漁地タル長崎縣壹岐、對島近海ニ於テ試驗シタルガ從漁以來相當ノ漁獲アリ漸ク成績ノ端緒ヲ得タルニ際シ不幸恰モ全方面ヨリ五島、長崎市並ニ本縣北西地方ニ亘リ虎疫ノ大獺ヲ極メタル爲メ從漁上ノ大支障ヲ來タシ不止得中途試驗ヲ休止スルノ餘儀ナキニ到ラシメ遂ニ九月上旬ヲ以テ今年度ノ試驗ヲ中止セリ此間僅ニ三旬ニ過ギザルガ出漁六回ニ於テ旗魚十七尾雜魚若干ヲ漁獲シ此價額貳百十二圓餘ヲ擧ケ是ヨリ經費百十六圓餘ヲ控除シ利益九十五圓餘ヲ得タルノ結果ヲ收メタリ本試驗ハ次年度以降本場直營ノ新事業トシテ前述ノ趣旨ヲ繼承試驗セント欲ス

以下貸與試驗中ノ經過並ニ試驗漁場圖ヲ添付スベシ

### 旗魚(秋太郎)延繩貸與試驗表

大正五年度 松島丸

月日	天候	風向力	漁場符號	漁具	使時	表面水溫	表面比重	海潮流向	流餌種類	種類	獲量	平均重量	價格	摘	要
十八日	曇	南	西											準備了(前九時十五分申木野發長崎縣五島方面ニ向フ天候不穩ノタメ后六時半深港寄泊	
十一日	晴曇	東	南											前二時發后二時五島富江浦入港途中鰯群ニ會ミタルモ魚少ク從漁ノ見込少キニヨリ后十一時對島ニ向フ	
十二日	曇	南	東											途中降雨強風ノタメ若松浦ニ避泊再出帆セシモ風雨強キタメ平戶島ニ若松宮浦ニ避泊后七時二十三分	
十三日	晴曇	東	北											前四時發對島嚴原ニ向ヒ后二時半入港途中多數ノ突捧流船ニ會ス	
														餌流チナサントセシモ強風ノタメ果サス	

鯖釣試驗收支計算

日期	天候	方位	時間	金額	船名	釣具	重量	備考
自十四日 至十五日	晴曇	北北東	自前六時 至后一六時	一、〇五〇	北北東 急	鯖 イ カラゲト	三尾 二六四 二七	荒天休泊 后一時半發對島西岸ニ出テ郷崎沖ニ至リ后七時ヨリ整朝七時迄餌用鯖釣ヲナシ百尾ヲ釣獲ス 前六時投繩(六鉢)后一時揚繩終了六時嚴原着漁獲物賣却后七時餌用イカ鯖釣ヲナシ鯖三十尾ヲ得嚴原ニ向フ
十七日	晴曇	北北東	自前六時 至后一六時	一、〇五〇	北北東 急	鯖 イ カラゲト	三尾 二六四 二七	荒天休泊 后一時半發對島西岸ニ出テ郷崎沖ニ至リ后七時ヨリ整朝七時迄餌用鯖釣ヲナシ百尾ヲ釣獲ス 前六時投繩(六鉢)后一時揚繩終了六時嚴原着漁獲物賣却后七時餌用イカ鯖釣ヲナシ鯖三十尾ヲ得嚴原ニ向フ
十八日	晴	北	自前六時 至后一六時	一、〇五〇	北北東 急	鯖 イ カラゲト	三尾 二六四 二七	荒天休泊 后一時半發對島西岸ニ出テ郷崎沖ニ至リ后七時ヨリ整朝七時迄餌用鯖釣ヲナシ百尾ヲ釣獲ス 前六時投繩(六鉢)后一時揚繩終了六時嚴原着漁獲物賣却后七時餌用イカ鯖釣ヲナシ鯖三十尾ヲ得嚴原ニ向フ
十九日	晴	東	自前六時 至后一六時	一、〇五〇	北北東 急	鯖 イ カラゲト	三尾 二六四 二七	荒天休泊 后一時半發對島西岸ニ出テ郷崎沖ニ至リ后七時ヨリ整朝七時迄餌用鯖釣ヲナシ百尾ヲ釣獲ス 前六時投繩(六鉢)后一時揚繩終了六時嚴原着漁獲物賣却后七時餌用イカ鯖釣ヲナシ鯖三十尾ヲ得嚴原ニ向フ
二十日	晴	北	自前六時 至后一六時	一、〇五〇	北北東 急	鯖 イ カラゲト	三尾 二六四 二七	荒天休泊 后一時半發對島西岸ニ出テ郷崎沖ニ至リ后七時ヨリ整朝七時迄餌用鯖釣ヲナシ百尾ヲ釣獲ス 前六時投繩(六鉢)后一時揚繩終了六時嚴原着漁獲物賣却后七時餌用イカ鯖釣ヲナシ鯖三十尾ヲ得嚴原ニ向フ
二十一日	晴曇	北	自前六時 至后一六時	一、〇五〇	北北東 急	鯖 イ カラゲト	三尾 二六四 二七	荒天休泊 后一時半發對島西岸ニ出テ郷崎沖ニ至リ后七時ヨリ整朝七時迄餌用鯖釣ヲナシ百尾ヲ釣獲ス 前六時投繩(六鉢)后一時揚繩終了六時嚴原着漁獲物賣却后七時餌用イカ鯖釣ヲナシ鯖三十尾ヲ得嚴原ニ向フ
二十二日	晴曇	北	自前六時 至后一六時	一、〇五〇	北北東 急	鯖 イ カラゲト	三尾 二六四 二七	荒天休泊 后一時半發對島西岸ニ出テ郷崎沖ニ至リ后七時ヨリ整朝七時迄餌用鯖釣ヲナシ百尾ヲ釣獲ス 前六時投繩(六鉢)后一時揚繩終了六時嚴原着漁獲物賣却后七時餌用イカ鯖釣ヲナシ鯖三十尾ヲ得嚴原ニ向フ
二十五日	晴曇	北	自前六時 至后一六時	一、〇五〇	北北東 急	鯖 イ カラゲト	三尾 二六四 二七	荒天休泊 后一時半發對島西岸ニ出テ郷崎沖ニ至リ后七時ヨリ整朝七時迄餌用鯖釣ヲナシ百尾ヲ釣獲ス 前六時投繩(六鉢)后一時揚繩終了六時嚴原着漁獲物賣却后七時餌用イカ鯖釣ヲナシ鯖三十尾ヲ得嚴原ニ向フ
二十六日	晴曇	北	自前六時 至后一六時	一、〇五〇	北北東 急	鯖 イ カラゲト	三尾 二六四 二七	荒天休泊 后一時半發對島西岸ニ出テ郷崎沖ニ至リ后七時ヨリ整朝七時迄餌用鯖釣ヲナシ百尾ヲ釣獲ス 前六時投繩(六鉢)后一時揚繩終了六時嚴原着漁獲物賣却后七時餌用イカ鯖釣ヲナシ鯖三十尾ヲ得嚴原ニ向フ
二十七日	晴曇	北	自前六時 至后一六時	一、〇五〇	北北東 急	鯖 イ カラゲト	三尾 二六四 二七	荒天休泊 后一時半發對島西岸ニ出テ郷崎沖ニ至リ后七時ヨリ整朝七時迄餌用鯖釣ヲナシ百尾ヲ釣獲ス 前六時投繩(六鉢)后一時揚繩終了六時嚴原着漁獲物賣却后七時餌用イカ鯖釣ヲナシ鯖三十尾ヲ得嚴原ニ向フ
二十八日	晴曇	南微東	自前七時半 至后二時半	一、〇五〇	北北東 急	鯖 イ カラゲト	三尾 二六四 二七	荒天休泊 后一時半發對島西岸ニ出テ郷崎沖ニ至リ后七時ヨリ整朝七時迄餌用鯖釣ヲナシ百尾ヲ釣獲ス 前六時投繩(六鉢)后一時揚繩終了六時嚴原着漁獲物賣却后七時餌用イカ鯖釣ヲナシ鯖三十尾ヲ得嚴原ニ向フ
二十九日	晴曇	南南西	自前七時半 至后二時半	一、〇五〇	北北東 急	鯖 イ カラゲト	三尾 二六四 二七	荒天休泊 后一時半發對島西岸ニ出テ郷崎沖ニ至リ后七時ヨリ整朝七時迄餌用鯖釣ヲナシ百尾ヲ釣獲ス 前六時投繩(六鉢)后一時揚繩終了六時嚴原着漁獲物賣却后七時餌用イカ鯖釣ヲナシ鯖三十尾ヲ得嚴原ニ向フ

計	六日晴曇	五日晴曇	自三日至四日	二日晴曇	一月九日晴曇	三十一日曇雨	三十日晴曇
	南微東	南		南微東	西	南南西	南南西
	自前七時至後四十分						自前七時五十分至後三十分
	三、八、一、〇、五、五、南						三、六
	南						東北北
	小鯖						鯖
	アキタロ						サフゴ
							バカト
							一、八、二、三
							三、八、〇
							三、六、〇
							二、四、〇
							二、六、〇
							前七時五十分神崎燈臺沖ニ至リ五鉢投入后〇時十分終了后三時二十分殿原入港
							荒天休泊
							虎列剎病發生ノタメ續行困難トナリ前十時半發歸途ニ就ク
							串木野歸着
							船具補修滞泊
							本夜羽島沖合ニ鯖釣シ一〇〇尾ヲ得
							前七時飯島平良島沖ニ七鉢投入后〇時四十分終了串木野ニ向ヒ后三時四十分着
							虎疫ノタメ本日限り試験ヲ中止ス

旗魚漁業試験收支計算表

一金二百十二圓十七錢  
 一金百十六圓二十二錢

內 譯

金二十四圓九十二錢  
 金五十五圓九十六錢  
 金四圓九十錢  
 金七圓〇六錢

鯖釣試驗收支計算

收入  
 支出

食費  
 機關消費費  
 カーバイト代  
 雜費

金貳拾參圓參拾八圓

貸與料

差引

一金九十五圓九十五錢

利益

### 四、珊瑚漁礁調查

近來本縣下ノ珊瑚採取事業ハ其産額漸減ト結果歲ト共ニ衰運ニ傾キ亦昔日ノ盛況ヲ見ズ本縣珊瑚水産組合之ガ挽回策トシテ組合漁船數十隻ヲ以テ漁礁ノ總探檢ヲ行ハントスルノ舉アリ之ガ指導調査船トシテ本場所屬松島丸ノ提供ヲ要請シ來レリ時恰モ松島丸ハ試驗事業ノ閑隙期ナリシヲ以テ之ガ要請ヲ容レ大正五年七月中約十五日間全船ヲ右組合ニ貸與シ組合漁船團體ト連絡ヲ採リ薩摩郡下甌島南方ナル宇治並ニ草垣兩島近海ニ於テ從來未ダ探檢セラレザル海區中十七箇所ニ亘リ珊瑚漁礁ノ調査探檢ヲ實施シタルガ右ノ内ニ二ヶ處ニ於テハ相當價值アル珊瑚ヲ採收シ將來有望ナル新漁礁トシテ組合團體船ニ指示スル處アリ其他全期中ニ於テノ本船ノ諸行動ハ組合探檢ニ對シ尠少ナラザル資寧ヲ與フルコトヲ得タリ以下調査シタル珊瑚漁礁圖探見日誌並ニ調査表ヲ揚記スベシ

### 珊瑚漁礁探見日誌 松島丸

七月十六日 野間池假泊地出帆午後一時甌島手打港着珊瑚水産組合ニ至リ探見上ノ打合ヲ爲ス

同 十七日 漁礁探見ニ關スル組合ノ協定及本漁業ニ關スル一般調査ヲ終リ出動準備全ク成リ珊瑚水産組合ヨリ理事一名漁夫五名ノ乗組ヲ加ヘ午後八時二十分手打港發西新會根ニ向フ

同 十八日 午前八時草垣島北端上ノ島ニ達ス附近珊瑚採取船六十余隻蟬集スルヲ見ル午前十一時西新會根西南端ニ達シ採收具ヲ投シ探見ヲ試ミ水深九十五尋使用ニ亘ルモ漁獲ナク午後四時半針路ヲ黑島東部ニ取り出帆同六時半海

旗魚延繩試驗漁場圖  
 大正五年夏  
 相島元

日

本

海

九

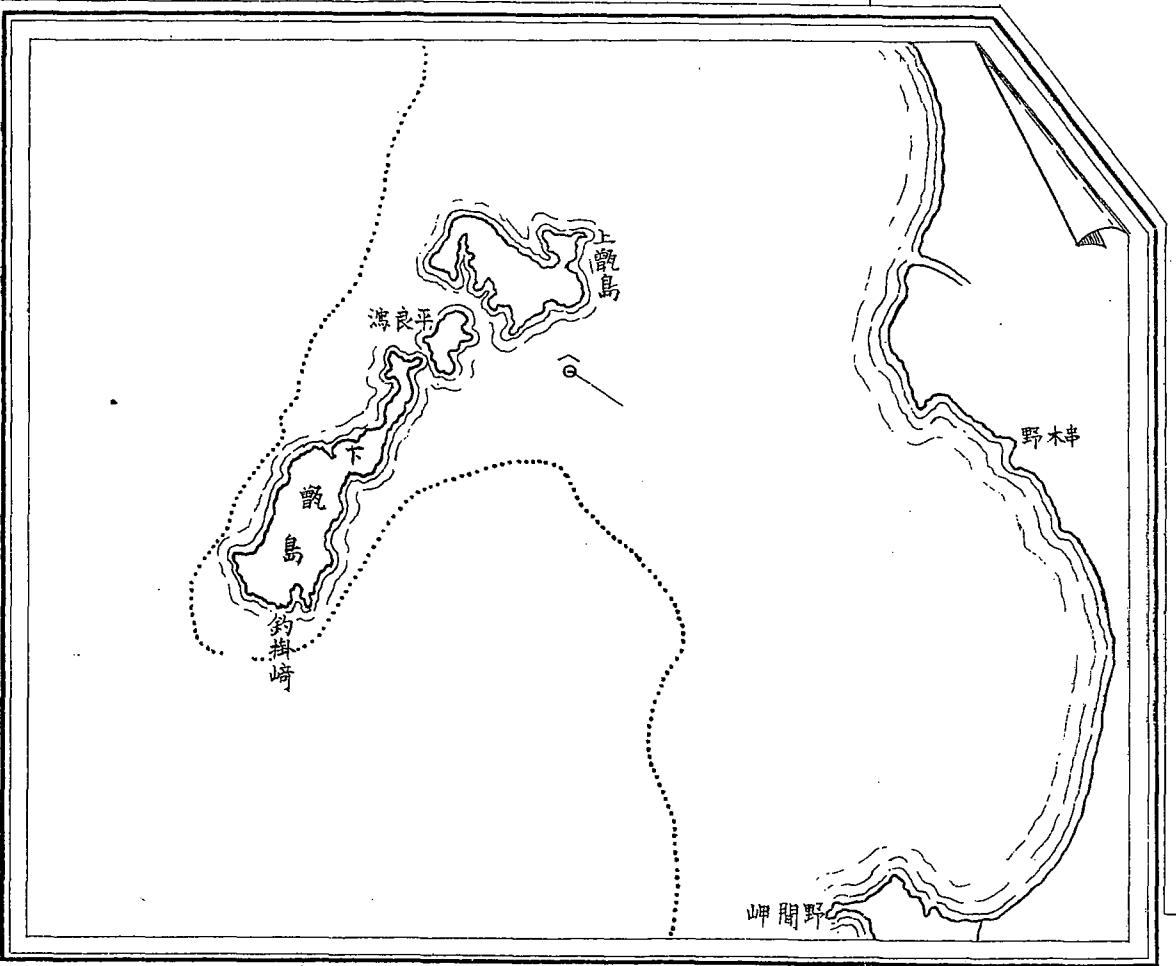
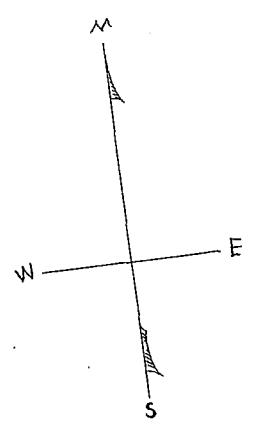
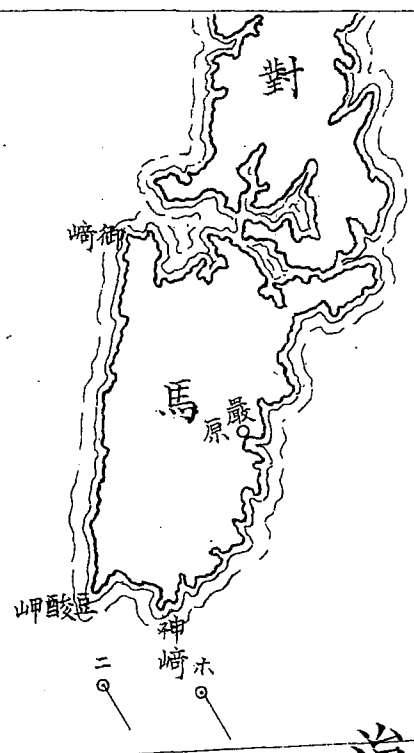
洲

129°

130°

340

340



自 廿 九 日	自 廿 七 日	全 廿 六 日			自 廿 三 日	自 廿 五 日	自 廿 三 日
V	V	IV	IV	IV	III	II	II
レ	タ	ヨ	カ	ソ	ホ	ル	ヌ
ハ 磯 砂 又	不 明	砂	ハ 磯 砂 又	砂	岩	ハ 磯 砂 又	ハ 磯 砂 又
無	無	無	無	無	無	無	無
90-100	不明	80-75	80-70	80-90	70-80	100-90	80
h m 1-00	h m 1-00	h m 0-30	h m 0-50	h m 1-00	h m 6-20	h m 10-14	h m 2-25
海底ニ平坦ニシテ岩礁ニ乏シク良好ナル漁礁ニアラズ	海面上百尋線上ニ探リシモ水深大ニシテ中止セリ	底質砂ニシテ平坦充分ナル價值アルヲ見ズ「ゴロダ」多シ其ノ價值充分ナラズ	底質砂ニシテ平坦ナリ珊瑚草ヲ見ズ「ゴロダ」多シ其ノ價值充分ナラズ	底質砂ニシテ平坦ナリ漁礁ノ價值更ニナシ	以前當漁礁ニ於テ赤色珊瑚漁獲セラレシヲ聞キ平良ヨリ漁夫一名乗組マシメ從漁セリ海底凹凸大ナレハ珊瑚草ニ乏シク有望ナラズ漁礁ハ東南ヨリ北西ニ長シ	海底岩盤ナレハ北東沖合ニ至ルニ從ヒ砂質ナリ潮流ニ重潮ニシテ漁具ノ使用意ノ如クナラザリシモ多少ノ望ヲ囑セリ其ノ後第四航海ニ多數ノ當業者ヲ塔乗セシメ探檢精査セシ結果舊漁礁久米曾根ノ一端ナルヲ判明セリ全時ニ其ノ東方沖合ヲ探檢セシモ底質砂ナリキ	海底凹凸少ナク貝殻又ハ「ゴロダ」多シ潮流亦不良ニシテ充分ナル調査ヲナス能ハザリシト雖價值アル漁礁ト認メ難シ珊瑚草ノ繁茂少ナシ

備考 第五航海ニ於テ此ノ外宇治松島曾根ニ(ハ)前後二回二十五時間ノ從漁ヲナシ

草垣ノ松島曾根(ニ)ニ八時間四十分ヲ從漁セリ其ノ詳細ハ前項參照スベシ

附

珊瑚漁礁探見ノ際本縣珊瑚漁業ノ一般ヲ調査セルカユヘ次ニ掲記ス

### 本縣ノ珊瑚漁業

一、起原 明治二十年頃ヨリ屢甌島沖合ノ鐵延繩ニ懸リシ珊瑚ヲ採收セシコトアルモ專用ノ漁具ヲ用ヒタルハ明治三

同 三十日 探見調査ハ本日ヲ以テ終了トセリ

珊瑚漁礁探檢調査表 (漁場圖參照)

月調	日查	海航	符號	位置	質底	有無	漁獲	深水	從流	時間	記	事
自七月十七日	至全二十日	I	ハ	岩	無	無	90	明	h m	3-30	海底岩礁ナレテ荒カラズ且ツ傾斜急峻ナリ潮流北微西ニ走り底潮反對二重潮ノ感アリキ良好ナル漁礁ト稱スルヲ得ズ	
自全廿一日	I	ハ	岩	無	無	90	明	h m	3-30	海底岩礁ナレテ荒カラズ且ツ傾斜急峻ナリ潮流北微西ニ走り底潮反對二重潮ノ感アリキ良好ナル漁礁ト稱スルヲ得ズ		
I	ニ	岩	有	80-100	明	h m	5-20	海底岩礁且ツ荒ク珊瑚草多數繁茂セリ漁獲物トシテ赤珊瑚(柱)ノ小枝並ニ白珊瑚ヲ漁獲シ第五航海ニ於テ更ニ桃色珊瑚ノ小枝並ニ赤珊瑚ノ第一航海ノ常時ハ潮流不順充分ナル詞當ヲナス能ハザリシモ第五航海ニ於ブレハ西南部ハ一般ニ岩礁荒シ第一航海ノ常時ハ潮流不順充分ナル詞當ヲナス能ハザリシモ第五航海ニ於テハ潮流稍々適好ニシテ珊瑚ニ良好ナル漁礁ナルヲ知レリ本漁礁ハ一般當業者至大ノ望ヲ囑シ總探檢決行中亦先着採取漁船ハ目下熱心ニ從流中ニシテ多少ノ漁獲ヲ上ゲタルモノ、如シ潮物類多數棲息ス本漁礁ヲ草垣ノ松島會根ト命名ス				
I	ホ	不明	有	80-90	明	h m	21-30	海面上字治島向島西方八十八尋此點ヲ探檢セリ當海底ハ非常ナル勾配ヲ有スルモノノ如ク百五十尋迄探査セシモ淺水深ノ測定ヲナス能ハズ殊ニ潮流急激ナリ				
I	ヘ	岩	有	80-90	明	h m	21-30	海底ノ岩礁適好ニシテ多數ノ珊瑚草繁茂セリ海底ノ勾配急ナラザレテ礁上廣ク北東ヨリ西南ニ長ク沿岸ニ近ク岩礁廣キモ沖合ハ砂質ト變ズ				
I	ト	岩	無	60-70	明	h m	12-30	潮流稍々適良ニシテ赤珊瑚(柱)自四十九外生赤珊瑚數點ノ漁獲ヲ揚ゲタリ本漁礁ハ干満共ニ良好ナルハ潮潮ヲ以テ殊ニ莫ト第五航海ニ於テハ益々其ノ漁獲ヲ精査シ漁獲物トシテ二十餘大ノ赤珊瑚他數點ヲ得タリ岩質硬度大ナル花崗岩ヨリ成リ潮物多數棲息セリ本漁礁ヲ松島會根ト命名シ第五航海當時ハ既ニ十餘隻ノ從漁船ヲ出シ相當ノ漁獲ヲ上ゲツ、アリ				
I	チ	石又ハ砂	無	70	明	h m	1-10	海底多少凹凸アレテ珊瑚草其他ノ繁茂少ナク亦漁獲ナシ當時潮流不順ニシテ二重潮トナリ充分ナル調査ヲナス能ハズト雖モ有望ナル漁礁ト認メ難シ				
I	ハ	石又ハ砂	無	70	明	h m	1-10	海底平坦ニシテ諸處岩礁點在スレテ砂質大部分ヲ占メ砂質ニ存在スル「ゴロダ」石大部分ヲ占ム珊瑚草ノ繁茂多シ二重潮ナリ				

海底平坦ニシテ諸處岩礁點在スレテ砂質大部分ヲ占メ砂質ニ存在スル「ゴロダ」石大部分ヲ占ム珊瑚草ノ繁茂多シ二重潮ナリ

同 二十四日 午前五時半發平良島北西沖合二湮半ナル「トッロ」會根(此會根ハ冬季延繩漁揚ニシテ東南ヨリ北西ニ稍ヤ長キモ幅員極メテ狭小ナリ)ニ達シ午前六

時四十六分ヨリ午后一時迄三回操業セシモ漁獲ヲ見ヌ海底ニ生育セル貝藻類等ノ採收物ヨリ察シ珊瑚育成ヲ疑ハシムル點アルモ海底岩礁ノ凹凸甚シク所謂會根立チ良好水深七十尋乃至八十尋アリ午后ニ入り風浪加ハリ上甌村中河原浦ニ避泊ス

同 二十五日 午前十時中河原避泊地發午後五時手打ニ入港ス

同 二十六日 午前四時出帆宇治島東々南約七湮ノ點(第二航海ニ於テ稍ヤ有望ト認メタル漁礁)ニ至リ再探査ヲ試ミタルモ良好ナラヌ尙其西

方約四湮ノ點ニ達シ漁具投下セシモ砂底ニシテ望ナク更ニ宇治島北東約六湮五ノ地點ニ到リ操業セシモ同様砂質ニシテ良好ナラス次ニ宇治島東方七湮ニ至リ操業セシモ不良時ニ潮流モ不良トナリ強風降雨ニ變セシヲ以テ午后五時操業中止手打港ニ向ヒ同九時入港

同 二十七日 午前九時五十分發午后一時宇治島東北部沖合ニ探査セシモ獲ルトコロナク同四時宇治島松島會根ニ到着直ニ漁具投下

同 二十八日 午前六時迄數回操業赤珊瑚(落木)數個ヲ獲タリ西南方及西方ニ廣キ漁礁ニシテ凹凸亦可ナリ既ニ同漁礁知ラシテヨリ他採收船十隻從漁シ相當ノ漁獲ヲ上ケタルモノ、如シ同六時半發草垣島東北新礁ニ向ヒ九時五十分ヨリ午后六時半迄三回操業セシニ當礁ニモ先着採收船三隻熱心從業シツ、アリ桃色白赤珊瑚ヲ獲タリ六時半發草垣島中島西方ヨリ北方ニ探査セシモ良好ナル漁礁ヲ發見スルニ至ラス再度宇治島東方松島會根ニ至リ

同 二十九日 午后三時迄數回操業セリ總探見ノ目的ヲ以テ前日出帆ヒル一般珊瑚船ハ無風ノタメ未タ漁礁ニ達セス宇治島附近ニ漂々タリ木船ハ午后八時手打港ニ入ル



圖百二十八尋線ヲ探查セシモ該當ノ水深ヲ得ルニ至ラス更ニ草垣島上ノ島東北方三湮ノ地點ニ至リ採收ヲ試ム時ニ  
後九時潮流東南ニ走リ不良

同 十九日 午前六時迄二回試用シ赤珊瑚ノ小枝ヲ獲稍ヤ有望ノ價值アル新礁ナル如シ同上位置ヨリ一哩沿岸ニ投網  
セシモ潮流不良ナル爲ニ午後一時迄試ミタルモ漁獲ナシ后宇治島ニ向ヒ途中鮫島附近ニ於テ珊瑚船二隻ノ從漁スル  
ル見ル后五時宇治群島家島納屋下ニ假泊飲料水ヲ汲取リタル后同群島向島西立神西方約一湮半八十二尋ノ點ヲ探查  
シニ水深大ニシテ潮流不良漁具使用ニ至ラス更ニ宇治群島ノ瀬戸ヲ通過シ家島東方約三湮半ノ位置ニ至リ投網ス時  
ニ午后七時半

同 二十日 午前二時及同五時半揚網セシニ赤珊瑚百四十匁同十五匁ノモノ外小枝數本ヲ獲タリ更ニ午后四時迄三回  
投網セシモ潮流不良獲ルトコロナシ本礁ハ船名ニ因ミ松島會根ト命名セリ午后五時津倉島ニ向ハントセシニ濃霧ノ  
タメ山見ヲ行フ能ス針路ヲ轉シ手打港ニ向ヒ午后十一時入港

同 二十一日 午后二時四十分發同四時五十二分鷹島東北方一湮ノ地點ニ到リ投網

同 二十二日 午前五時半迄操業セシモ二重潮タメ獲ルトコロナシ夫レヨリ西南方約七湮ノ地點ニ達シ午前六時五十  
分ヨリ同八時半迄操業セシニ底質砂貝殼質ニシテ諸處ニ岩礁ヲ見ルモ凹凸甚シカラス潮流不良漁獲ナシ再ヒ同島西  
西南五湮ノ地點ニ向ヒ同八時五十五分ヨリ正午迄操業セシニ砂貝殼底多ク俗稱「ゴルタ」(榕岩狀ヲ爲セル  
珊瑚蟲類ノ遺殼)ノミ多ク網ニ  
罹リ亦潮流不良ニシテ漁獲ナシ揚網后津倉島ニ向ヒ西微南四湮(海面ニハ岩  
礁トアリ)ノ地點ニ至リ午后二時十分ヨリ同四時三  
十五分迄操業セシモ二重潮ニテ漁具使用其順ヲ致サス爲ニ價值ノ判定ニ苦ミシト雖モ漁網ヲ檢シ海底物ヲ見ルニ貝  
殼多數ヲ占メ亦「ゴルタ」多ク岩礁ノ凹凸著シガラス夫レヨリ宇治島東南七湮ノ地點ニ至リ午后七時十分ヨリ操業ス

111ノ頁ニ馬々天候不良ノ敵アリ中止シ手打港



十年四月熊本縣天草郡牛深ノ漁夫四角嘉藏ノ津倉島近海ニ投網セシニ始マリ同三十一年鹿兒島珊瑚組合縣外ヨリ採收船ヲ招致セシヨリ勃然トシテ旺盛ヲ極メ漸次新漁場ノ發見トナリ數多ノ珊瑚組合ハ個人ノ經營者續出シ明治四十二年ヨル大正元年迄ハ毎年產額三十六萬圓乃至四十萬圓ニ達シモ近年ニ至リテハ著シク減シ五六萬圓ニ下レリ本縣漁民中本漁業ニ從事スルモ盛時ニ在リテハ各地ニ起リシモノモ現時ハ甌島手打ノ漁業者ヲ主トスルニ過キス

二、種類 有用珊瑚中本縣沖合ニ採收セラル、モノ左ノ數種アリ

赤色珊瑚 赤色ヲ呈ス一見桃色ニ似タルモ膚面ノ滑カナル之ニ及ハス

桃色珊瑚 桃色ヲ呈シ膚面滑カナリ「ぼけ」珊瑚ニ次キ高價ニシテ殊ニ本縣産ハ良質ナリ

白色珊瑚 白色ヲ呈シ珊瑚中最モ硬度大ナリ

ぼけ珊瑚 良好ナルハ肉色ヲ呈シ膚滑カニシテ珊瑚中最モ高價ナリ

まがい珊瑚 「ぼけ」ト白色ノ混交色ヲ呈シ膚面「ぼけ」ニ比シ粗ナリ

之等ハ四時暖潮ノ影響ヲ受クル海中ノ水深六十尋乃至百二十尋ノ岩礁部ニ在リテ大ナルモノハ十貫匁位ニ達スルモノアリト云フ主トシテ岩礁ノ斷崖側面或ハ岩礁間ニ成育シ砂質中ニハ全ク無ク石礫質ニモ少キヲ見ル而シテ硬度大ナル岩質ニ生成セシモノハ同一種類ニテモ精緻ニシテ良好ナルモ硬度小ナル處ノモノハ一般ニ粗ニ傾ケリ故ニ漁業者ハ黒灰色花崗岩ノ如キ硬質岩礁ニハ良質ヲ得ト云ヒ海底岩磐ノ地質學的研讀ハ重大ナル關係アリト知ラル成育ノ狀態ハ不明ナルモ良好ナル漁礁モ忽チ荒廢スルヲ思ヘハ速度極メテ遲緩ナルハ疑フヘカラス

珊瑚成育漁場ニハ必ス七助珊瑚或ハ珊瑚草ト稱スルモノ存在スルヲ以テ珊瑚探見ヲ爲ス場合ニ在リテハ海底ノ岩礁ノ凸凹大ニシテ前記ノ草類ヲ採收スルヲ得ハ珊瑚成育ヲ推知スルニ難カラス殊ニ其漁場ニハ赤魷「タイム」赤松鯛等ノ魚族常ニ栖息セリ

三、漁期漁場 珊瑚ハ岩礁上ニ定着成育スルヲ以テ採收上漁季ナルモノナキモ天候、潮候等ニヨリ自ラ採收ニ適否アリ最モ良好ナルハ四五八月ニシテ當時ハ海上平穩漁船ノ運用上適良ナルノミナラス潮流順調ナリ然レモ新漁礁發見漁獲大ナルトキハ隨時從漁ス現今ハ漁獲不振ナルタメ前漁季外ハ他漁業ヲ兼ヌルノ傾向アリ  
本縣珊瑚漁業創始來漁場ノ變遷ハ左ノ如シ

年次	發見	漁名	漁礁	水深	漁場ノ位置
不明	?	?	?	七〇尋	津倉島ノ西四分ノ三湮以內
同	?	?	?	六〇	草垣島ノ北方ナル本島(上ノ島)ヨリ北々東ニ四分ノ三湮以內
同	?	?	?	六〇	鷹島南端ヨリ南々東四分ノ三湮以內
同	?	?	?	八〇	草垣島ノ南方ナル別島ヨリ南南西二湮以內
同	?	?	?	七〇	津倉島ノ東々北二湮附近
明治三十六年頃	?	?	?	八〇	字治島南方ニアル蛟島ヨリ南西二湮以內
同三十七年頃	?	?	?	八〇	草垣島中央ナル中島ノ西方沖合三湮ヨリ一湮ニ亘ル大漁礁ナリ
同三十八年頃	?	?	?	六〇	字治島列島ノ家島(納屋島又ハ小島)ノ東沖ヨリ北沖ニ亘リ二湮ノ沖ニ在リ赤珊瑚多數採收セラレシ處ナリ
同三十九年夏	?	?	?	八〇	草垣本島ヨリ北東二湮附近ニ在リ生珊瑚多數採獲セラレシトコロナリ

同三十九年ノ末	熊次郎	八〇	草垣島上ノ島ヨリ西北四分ノ三湮以内ニ在リ
同四十年春	惣四郎	八〇	宇治島鮫島ヨリ東微南約二湮以内ニ在リ
同四十二年春	金衛根	七〇	鷹島ヨリ西南三湮附近ニ在リ
同四十二年七月	久米助	八〇	大漁礁ニシテ中央部ニ鮫島ヨリ東微南約八湮ノ點ニ在リ西南ヨリ東北ニ長ク略三角形ヲ爲ス最モ多ク珊瑚ノ採收ヲ見タルトコロナリ
同四十三年六月	佐多沖	六〇	肝屬郡佐多岬ヨリ東東南沖合ニシテ漁礁廣ク一時之カタメ漁船山川港ニ集中シ殷盛ヲ極メタリ
同十四年六月	與右衛門根	八〇	鷹島ヨリ南西約六湮

其他小漁礁ハ屢發見セラレシモ價値少ク大正四年種子島増田沖合及竹崎沖合ニ發見セラレシモ漁業永續セス現時多數

漁船ハ草垣島附近ノ舊漁礁ニ至リ落木又ハ殘存物ノ採收ニ從事シツ、アリ

以上ノ如ク本縣ノ珊瑚礁ハ鷹島ヨリ草垣方面ニ至ル西南小海區ニ限ラレ種子島東沖合及佐多岬方面ニ二三漁場ノ發見セラレシト雖モ硫黃島竹島其他以南ノ海區ニハ未タ採收ヲ試ムルニ至ラス

#### 四、經營方法

組合 本漁業ノ金融機關ニシテ又委託販賣業者ナリ出漁ニ際シ資金乏シキ船主ハ漁獲物販賣ヲ委託販賣シ資金ノ融通ヲ受ク組合ト稱スルモ個人經營ノモノアリ多キモ數人ノ合資ニ過キス

船主 直接ノ珊瑚漁業經營者ニシテ漁船漁具ヲ準備シ資金ヲ調達シ乘組漁夫ヲ雇傭ス多クハ船主兼船頭ナリ

乘組漁夫 船主ヨリ前借金ノ交附ヲ受ケ村内ノミナラス他村ヨリモ雇入ラル

船主ハ組合ヨリ年末ニ於テ百圓乃至百五十圓ノ資金(一ヶ年分ニシテ漁船漁具ノ修繕費其他倉棧費ニ充ツ)ノ融通ヲ受ケ出漁準備ヲ整ヘ漁夫ニ前貸

金トシテ拾圓乃至拾五圓ヲ前貸シ壹隻ニ七人ヲ乘組マシム

一ケ年間ニ要スル經費ハ約五百三十圓ニシテ内漁具補修二百五十圓漁船修繕八十圓糧食費二百圓ナリ

乘組漁夫ハ漁獲配當ニシテ每航海(一航海約二週間)ノ漁獲高一割五分ヲ船主所得トシ(往年漁獲多カリシトキハ一割ナリ)殘額中ヨリ糧食費ヲ控除

シ之ヲ十二人前ニ割リ次ノ如ク配當ス

三人ハ合船主所得(船前一人五合  
漁具二人三合)

一人ニ合特別賞與(船頭五合 副船頭三合  
優良漁夫二合ツ、二名之ニ亞ケモノ一合ツ、二名不足ハ船主ヨリ補給ス)

一人ツ、漁夫配當

總漁獲高ヨリ組合ニ對シ委託販賣料二分三厘ヲ交付ス

船主組合ヨリ資金ノ融通ヲ受ケ居ルトキハ該資金ノ元利完済マテ各計算當時ニ前記一割五分ノ金額ヲ組合ニ交付シ船

主ハ乘組漁夫ヨリ前貸金ニ對シ少々ツ、返済ヲ受ク

若シ漁獲少クシテ食糧費ヲ得サル場合ハ缺損額ヲ次航海ノ計算マテ延期シ年末尙缺損トナルトキハ全部船主ノ負擔ニ

歸ス以上分配法ニヨルトキハ一ケ年ノ經費約壹千圓トナリ漁獲夫以上タラサレハ船主ハ損失ヲ見ルヘシ

漁船新造艤裝費ハ四百圓漁具新調費(五組外ニ  
換網共)百二十圓ヲ要ス

五、珊瑚ノ販賣 以前ハ各委託販賣者(組合)ハ仲買入ニ直接賣買セシモ鹿兒島縣珊瑚水産組合組織セラレテヨリ其共

同販賣所ニ於テ水産組定款ノ定ムルトコロニ依リ競争入札ニヨリ販賣セラル現今仲買人十名アリ多クハ坂神地方珊

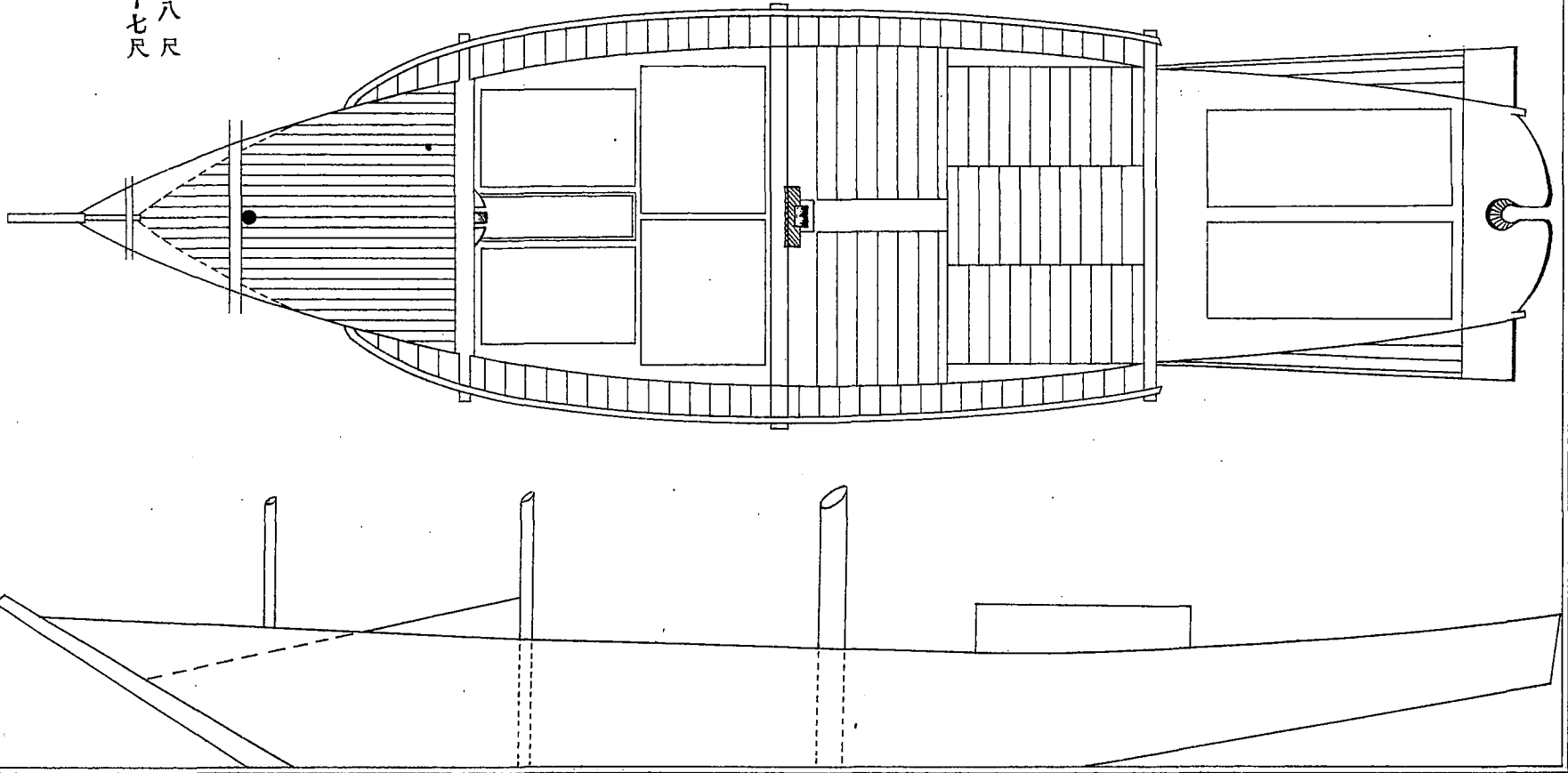
瑚商人ニ轉賣シ又ハ手數料ヲ受ケテ買次ヲ爲スモノナリ

六、漁具漁船及用法 別附圖參照

圖 船 收 採 瑚 珊

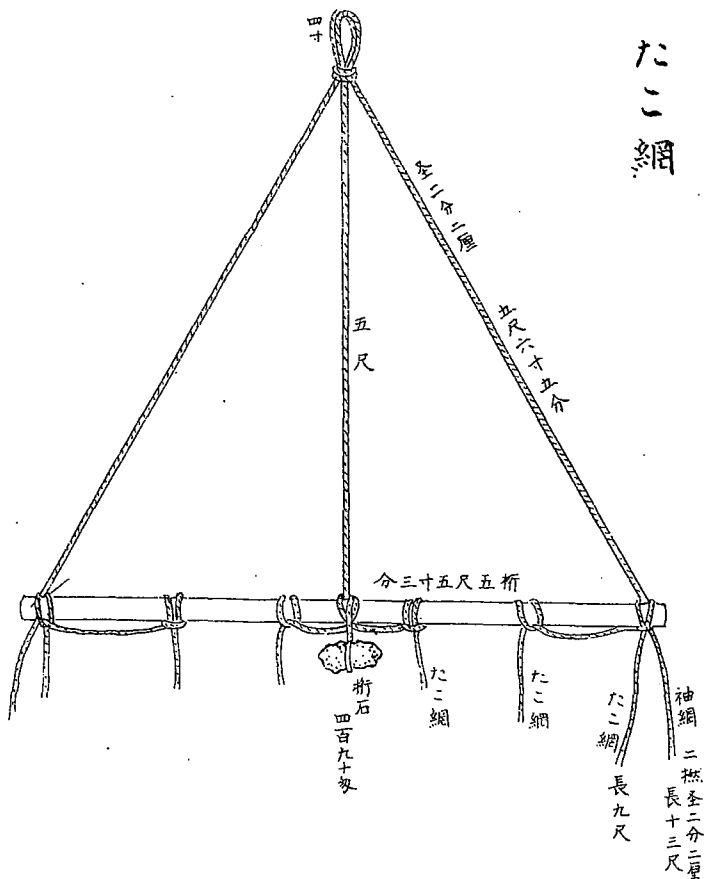
肩 幅 八 尺  
長 三 十 七 尺

$\frac{1}{50}$

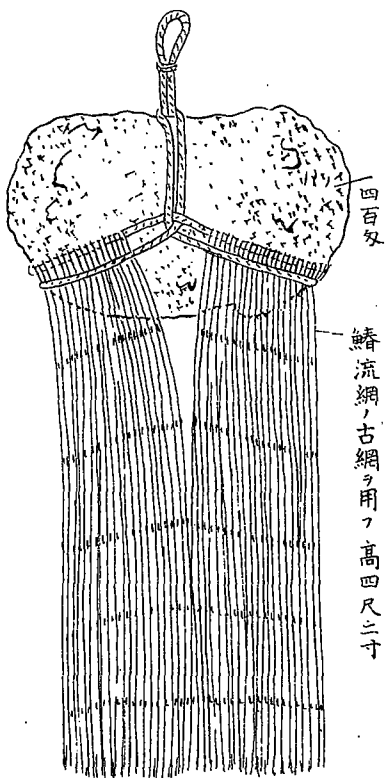


# 珊瑚採収具

たご網

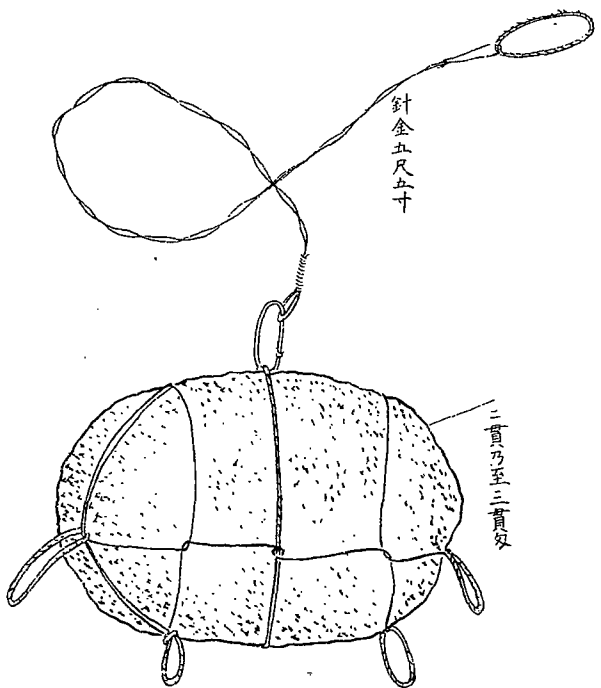


ちやんちやん石



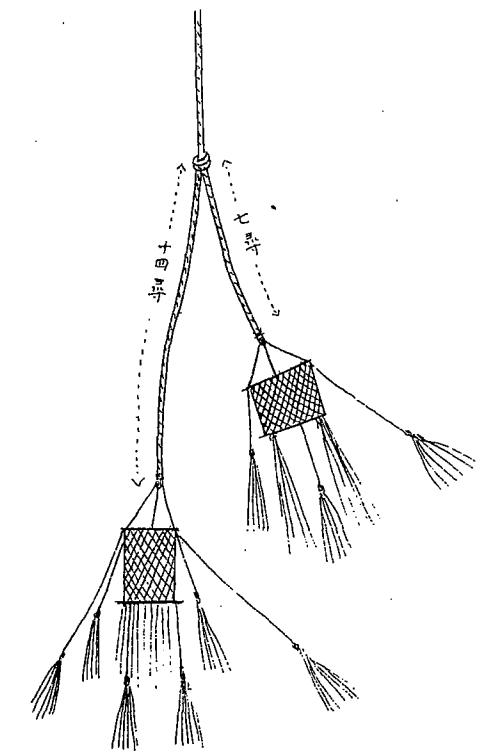
鱈流網古網用高四尺三寸

どんぶり



どんぶり、使用法

一個ニ付曳網四房並先網ヲ附シ一人一個ヲ受持テ一転ニテ四個ヲ使用ス



此網ヲどんぶり石ノ上ニ三個ヲ附ス  
網目五寸網糸四枚糸二燃五十枚  
折返シ中央ニテ結フコト圖ノ如シ

